

1937 | 2007 | 70JAAR

mebest

70^e jaargang nr.6 2007, november/december, verschijnt 1x in de twee maanden
Informatie over: Afbouw en afwerking in de nieuwbouw, renovatie en restauratie

Mebest is een uitgave van het Bedrijfschap Afbouw





WWW.KNAUF.NL

Razendsnel spiegelgladde resultaten met de **Finishers van Knauf**.

TopFinish	0 - 1 mm
FinishPasta	0 - 2 mm
Fix & Finish®	1 - 3 mm
ProFinish	0 - 5 mm
PowerFinish	0 - 5 mm

Aan stukadoorswerk worden steeds hogere eisen gesteld. Bouwmethoden veranderen. Doorlooptijden worden korter. En de markt verlangt een nóg hoger afwerkingsniveau. Daarom biedt Knauf nu een compleet nieuwe productlijn dunpleisters. Vijf snel en gemakkelijk verwerkbare Finishers voor specifieke laagdiktes en voor zowel handmatige als machinale verwerking. Zo werkt u straks nóg efficiënter met nóg gladdere resultaten. Dat is knap van ú en....**Knap van Knauf**.

Meer weten? Knauf B.V., Utrecht, tel. (030) 2473311, e-mail: info@knauf.nl, www.knauf.nl

KNAUF

Italiaanse Designstuc

Ottocento

Ademende stucco, die het mogelijk maakt bijzondere decoratieve afwerkingen te creëren. Door lichtreflectie ontstaat een prachtig fluweeleffect.

Travertino Romano

Speciale wand- en gevelbekleding in vakverdelingen in buiten- en binnenkwaliteit voor renovatie en restauratie van prestigieuze historische gebouwen.

Marmorino Naturale

Een decoratieve, ademende en gekleurde muurbekleding voor buiten en binnen, waarmee het traditionele 'marmorino' effect wordt verkregen. Speciaal voor toepassing in badkamers en natte ruimtes en op de buiten- en binnenmuren van historische gebouwen.



OIKOS
www.oikos-paint.com

Rigo
W A N D S T Y L I N G



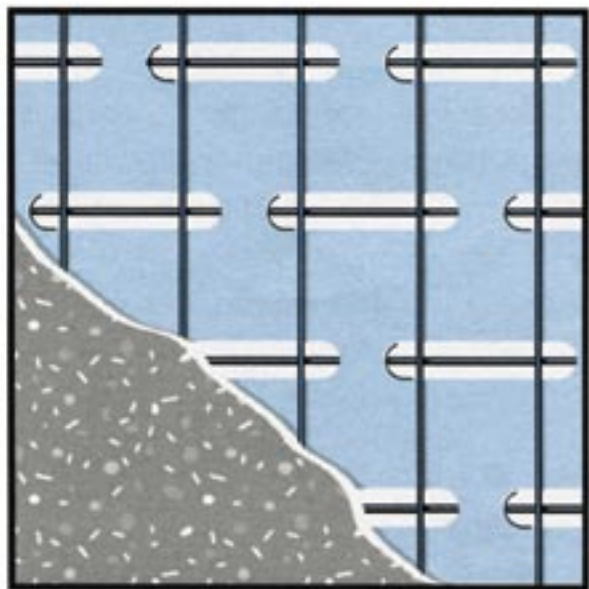
'Hemel's' stucwerk

- Hoeken
- Kooflijsten
- Cirkels
- Zuilen
- Rozetten
- Schouwen
- Lichtkapjes
- Consoles

Decorstuc®

Stuc-ornamenten
Langs de Hey 16
6136 KR Sittard
Tel. 046-4522136
Fax 046-4521917
www.decorstuc.nl

Gerlo v.o.f.



**Snel en betrouwbaar
aanbrengen van
Stucanet**

De Vutter 21
5221 BD 's-Hertogenbosch

Telefoon: 073-6312750

Fax: 073-6312768

Mobiel: 06-54271506

E-mail: vof.gerlo@home.nl



De Brander aanpak

Brander wenst u prettige feestdagen
en een smakelijk en gezond 2008

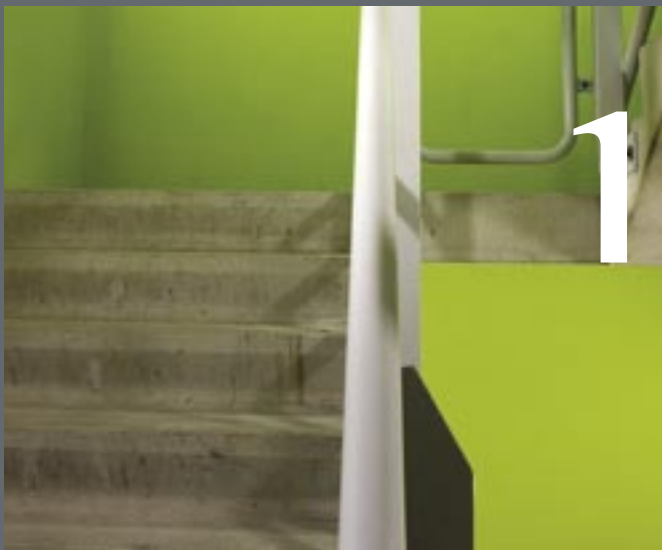
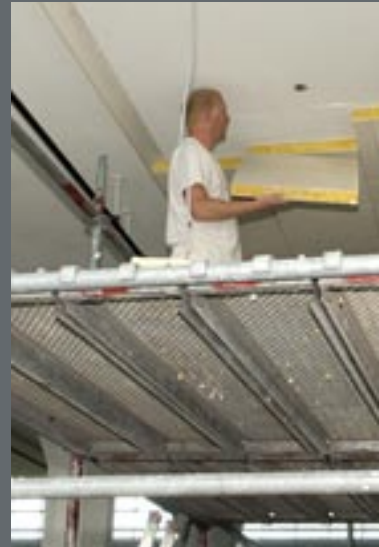
Vanzelfsprekend





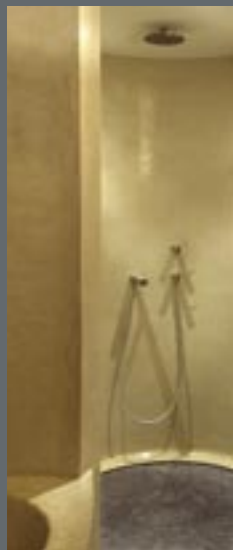
8

Een doordacht en eigenzinnig ontwerp om het gevoel van licht en ruimte in een Amsterdamse loft te behouden. Er kwamen maar een paar 'kamers', allemaal kregen ze ronde wanden. Zeer gedurfd van de architect om ze met een hoogglans muurverf afgewerkt te willen zien.



17

Wanden van een gevangenis moeten tegen meer dan een stootje kunnen. Dat betekent afwerken met een keiharde pleister. En als het om ruim 1500 m² gaat, dan het liefst eentje die verspuitbaar is én die niet meer gesausd hoeft te worden. Tot voor kort was zo'n pleister er niet, maar speciaal voor het nieuwe detentiecentrum in Alphen aan den Rijn werd hij ontwikkeld.



COLOFON

UITGAVE: Bedrijfschap Afbouw, ISSN 0165-87X
REDACTIEADRES: Jan Willem Kommer, hoofdredacteur; Burgemeester Elsenlaan 321, 2282 MZ Rijswijk, Postbus 377, 2280 MA Rijswijk
Telefoon: 070 - 33 66 544, Telefax: 070 - 33 66 533, email: jan.willem.kommer@bedrijfschapafbouw.nl
REDACTIERAAD: G.R.M. van Dinther, NOA; J.H. Mensen, NOA; J. Kückelkorn, FNV; R. Scheper, CNV, A. Terstal, BNI; G.C.E. Tomaello, NOA; J.J.A. van Strijp, NOA.
FOTOGRAFIE: Henk van der Veen, Maassluis; Jos de Vos, Krommenie
VORMGEVING: RR DutchDesign, Leeuwarden
LITHOGRAFIE: Quintez managing media, Leeuwarden
DRUK: Thieme, Amsterdam
ABONNEMENTEN: Adreswijzigingen uitsluitend naar: Mebest abonnementenadministratie: Postbus 377, 2280 MA Rijswijk, Telefoon: 070 - 33 66 502, Telefax: 070 - 33 66 533, email: post@bedrijfschapafbouw.nl

UITGAVEBEGELEIDING: Beheermaatschappij Spoor B.V., Laren (Gld.)
ADVERTENTIES: Tarieven en inlichtingen uitsluitend bij Van Vliet, Bureau voor media-advies B.V., Passage 13-31, Postbus 20, 2040 AA Zandvoort, Telefoon: 023 571 47 45, Fax: 023 571 76 80, e-mail: f.vandenhaak@bureauvanvliet.com, website: bureauvanvliet.com

Mebest verschijnt omstreeks het einde van de maanden februari, april, juni, augustus, oktober en december. Opdrachten en materiaal worden vóór de 10e van de maand van verschijnen eveneens op dit adres verwacht.



Mijlpalen en meer van die dingen

26

Aan een Rijksmonument mag weinig worden gesleuteld. Maar soms zijn aanpassingen onontkoombaar. Dan is het zoeken naar de gulden middenweg. Zoals voor een kantoorruimte in de Van Nelle Ontwerpfabriek. Werken was er vrijwel onmogelijk vanwege de bar slechte akoestiek maar gangbare oplossingen voldeden niet aan de eisen van de Rijksgebouwendienst. De oplossing kwam uit Zwitserland.

36

Hoe meer afwerkmogelijkheden er komen, des te groter de vormvrijheid wordt. Een badkamer in Schiedam kon zowel zijn beoogde ronde, golvende vormen krijgen als gladde waterdichte wanden. Met hydraulische kalk werden de wanden gemetseld én voorzien van een waterdichte tadelakt afwerking.

Mebest Kort pagina 48

Dit tijdschrift verschijnt deels volgens het controlled-circulation system. Ondernemers ontvangen Mebest op grond van hun inschrijving en betalen door middel van hun heffing voor een abonnement. Georganiseerde werknemers hebben een abonnement op grond van hun lidmaatschap van de betrokken vakvereniging.



Mebest is aangesloten bij het
Instituut voor Media Auditing (HOI)

Groep uitgevers voor vak en wetenschap Uitgeverijverbond

Mebest is een uitgave van het



Het laatste nummer van het jaar. Dan is het opportuun om terug- en vooruit te kijken. Toegegeven, erg spannend en creatief is dat niet. Punt is echter dat dit jaar er alle aanleiding toe geeft om het toch te doen. In 2007 'vierden' we namelijk dat Mebest 70 jaar bestaat. Vierden staat tussen aanhalingstekens omdat je eerder een feestje geeft bij 65 of 75 dan 70 jaar. Waarom dan toch aandacht voor het jubileum?

Omdat 70 jaar worden een hele prestatie is; er zijn niet veel vakbladen die het zo lang volhouden. Dat Mebest het wel heeft gedaan zal veel te maken hebben met waartoe het blad op aarde is. De geestelijk vaders van het blad waren van mening dat Nederland behoefte had aan Meer En Beter Stukadoorswerk. En om die boodschap uit te dragen startten zij met de uitgave van dit blad. Of het daaraan gelegen heeft zullen we nooit weten, maar een feit is dat anno 2007 stukadoorswerk nog altijd springlevend is. En dat we over het niveau van het stukadoorswerk absoluut niet te klagen hebben. Er worden bijzonder veel mooie en goede dingen gemaakt in ons land.

Genieten van succes mag natuurlijk best maar het is niet verstandig om alleen nog maar tevreden achterover te gaan leunen. In een wereld die door draait en zich verder ontwikkelt, is stilstand nu eenmaal achteruitgang. Daarom is ook 70 jaar na dato Meer En Beter Stukadoorswerk nog altijd een actueel streven. En dat geldt niet alleen voor stukadoorswerk, maar voor afbouwwerk in zijn totaliteit. Ook al is dat niet af te leiden uit de naam van dit vakblad. Maar zeg eens eerlijk, wist u eigenlijk voorheen waar de naam Mebest voor stond?

Dat de wereld niet stil staat, ondervindt Mebest zelf ook aan den lijve. Met ingang van januari 2008 hebben we een nieuwe advertentieacquisiteur. Bureau Van Vliet neemt die taak over van Bureau Spoor dat - onder diverse namen weliswaar - sinds 1969 de advertentieacquisitie van het blad verzorgde. 38 jaar lang dus; en dat is meer dan de helft van de tijd dat Mebest tot nu toe is verschenen. Daar past dankbaarheid bij. Want anders dan velen zullen denken zat aan al die advertenties die Spoor in de afgelopen 38 jaar voor het blad verkocht, meer vast dan alleen een financieel aspect. Ook de niet aflatende stroom aanprijzingen van 1001 verschillende pleisters, pleisterdragers, spuitmachines enz. enz. hielp immers kennis van, voor en over de branche over te dragen. Een onderschatte maar absoluut niet onbelangrijke bijdrage aan de missie die in 1937 van start ging; Meer En Beter Stukadoorswerk. Spoor, bedankt!

JAN WILLEM KOMMER

FUNEN-PARK:

Dynasty-gevoel op vo

Hoe maak je een 'balzaal' bewoonbaar maar behoud je het open karakter?

De oplossing die architectenbureau emma voor de loft in het Funen-Park bedacht,

is effectief en bijzonder fraai. De lat kwam er voor Stucadoors en Afbouwbedrijf

Pickkers echter wel erg hoog

door te liggen. Rechte wan-

den zijn er namelijk nauwe-

lijks maar strijklicht is er in

overvloed. >>

E

EXCLUSIEVE WOONRUIMTE

Rangeerterein van de Nederlandse Spoorwegen, overslagterrein van Van Gend & Loos, opslagruimte van 'Parkeerbeheer' voor weggesleepte auto's, groene nieuwbouwwijk; Funen heeft een opmerkelijke koerswijziging gemaakt. Zo'n 550 woningen staan er nu. Grotendeels appartementen in de langgerekte gebouwen aan Keerwal en Cruquiskade die het achtergelegen Funen-Park met z'n 16 kleinere woongebouwen in de luwte laten liggen. Toegang tot dat groene hart wordt gevormd door een enkele opening in die moderne 'stadswal'. Precies boven die poort waren in plaats van woonappartementen bedrijfsunits gepland; ruimtes waar bijvoorbeeld een sportschool zijn intrek in zou kunnen nemen. Ruimtes ook die niet waren ingedeeld, en ook andere specifieke woonkenmerken misten. Uitdagende ruimtes dus om alsnog te gaan inrichten als appartement. En die kans kreeg emma toen de plannen van de projectontwikkelaar wijzigden. De twee unieke lofts - elk met een oppervlakte van 180m², met twee gevelvullende glaspuien én een eigen liftstop - werden als woning op de markt gebracht. Een van de kopers schakelde het Amster-

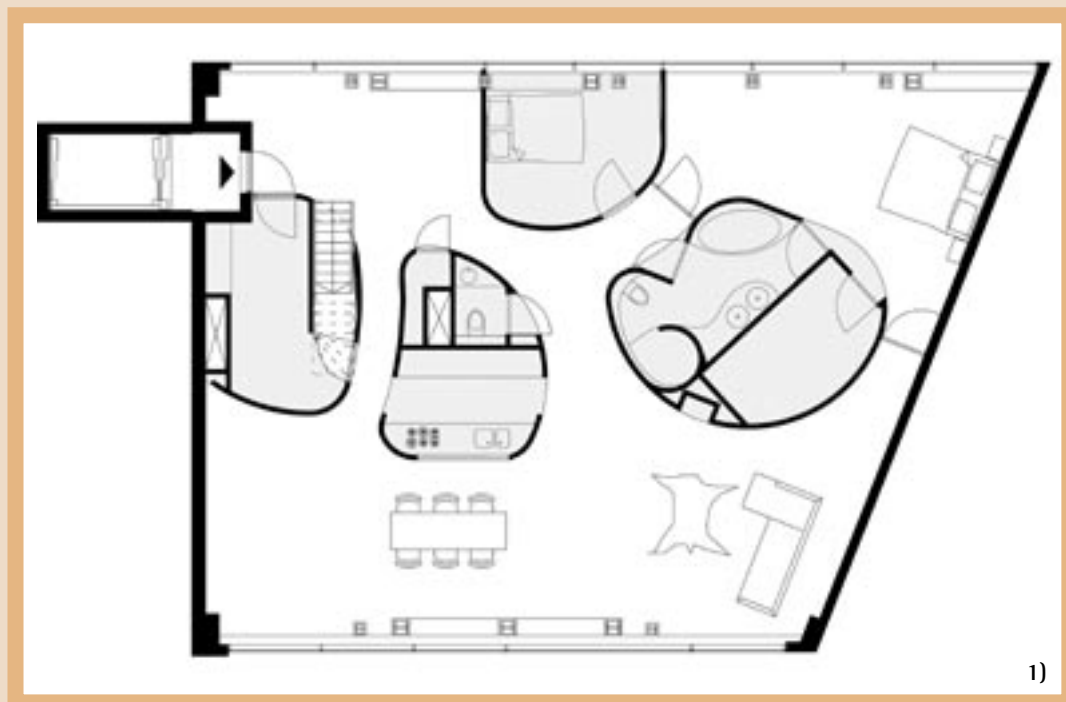


ormalig rangeerterrein



Dynasty-gevoel op voormalig rangeerterrein

1) Een eigenzinnig en doordacht ontwerp. Alle benodigde woonfunctionaliteiten moesten een plek krijgen zonder dat dat ten koste zou gaan van ruimte en licht die zo kenmerkend zijn voor de woning.



damse bureau voor architectuur, stedenbouw en vormgeving in om er een appartement met een echt Dynasty-gevoel van te maken.

ZICHTASSEN ALS LEIDRAAD

"Er waren leidingen; riolering, water, elektriciteit. Daarmee stond de plek voor de natte ruimtes enigszins vast. Voor de rest was het vrij in te delen", omschrijft architecte Janneke van der Velden de situatie. Uiteraard waren er naast alle vrijheden wel een paar verplichte nummers. Zo vereisten de glazen puien de nodige aanpassingen; er moesten meer te openen delen in komen, doorvalbeveiligingen en gehard glas. Het bleven echter twee enorme glazen gevels, zeer bepalend voor het gevoel van ruimte en licht in de loft. "En dat gevoel wilden we graag behouden", benoemt Van der Velden het dilemma. De woning moest immers wel worden voorzien van zaken als een badkamer, een toilet, een keuken, een slaapkamer, bergruimte; maar een traditionele indeling met aaneensluitende ruimtes zou het unieke karakter van de loft om zeep hebben geholpen. De oplossing voor het probleem werd gezocht in een aantal zichtassen. Langs die denkbeeldige lijnen zou je altijd door de woning heen van de ene naar de andere gevel moeten kunnen kijken. Er zou altijd een volgende ruimte zichtbaar moeten zijn

en je zou het van buiten invallende licht zien. Tussen die zichtassen moesten dan de diverse woonfuncties worden geclusterd, in los van elkaar staande 'units'. "Maak je daar vierkanten van, dan krijg je allerlei lastige hoeken en vervelende restruimtes. Vandaar dat we voor ronde vormen hebben gekozen", verklaart Van der Velden de keuze voor de opmerkelijke indeling.

AMBITIEUS ONTWERP

Om het karakter van een grote open ruimte verder te benadrukken, moesten de 'units' losse objecten zijn. Ze moesten (optisch) niet verbonden zijn met vloer en plafond. Van der Velden had daar een aantal 'trucs' voor bedacht. In de eerste plaats moesten de daadwerkelijke verbindingen met vloer en plafond aan het zicht worden onttrokken door terugliggende plinten. "Overdag zorgt de schaduwlijn ervoor dat de wanden loskomen van vloer en plafond en 's avonds gebeurt hetzelfde door de lichten die we in die plinten hebben verwerkt", aldus de architecte. Een tweede aspect vormde de afwerking; die moest duidelijk afwijken. De ronde wanden moesten glad en glanzend wit worden afgewerkt waardoor ze zouden loskomen van de parketvloer en het matte schuurplafond. "Door ronde wanden met een hoogglansverf af



2)

2) Van een woud van aluminium, beton en hout naar loft met een Dynasty-gevoel; je moet er doorheen kunnen kijken.

3) De units werden beplaat opgeleverd. Het stucklaar maken werd aan de stukador zelf overgelaten.



3)

Dynasty-gevoel op voormalig rangeerterrein



4/5) Profielen aan de boven- en de onderzijde en een speciaal op maat gemaakte rei waren de belangrijkste hulpmiddelen. Voor de rest was het vooral een kwestie van vakmanschap

6) Duidelijk is te zien wat het effect is van de zichtassen; de lijnen waarlangs je van de ene naar de andere glazen gevel kijkt. Licht.



te werken heb je altijd reflecties. Die maken duidelijk dat er achter wat je ziet, nog meer is. En dat is het ruimtelijk effect dat wij voor ogen hadden", licht Van der Velden het doordachte maar tamelijk ambitieuze ontwerp toe. Want enigszins gedurfd was het wel om te kiezen voor een gladde en glanzende afwerkingen van de ronde wanden, zeker gezien de twee grote glazen gevels. Dat vindt ook Björn Pickkers van Stucadoors en Afbouwbedrijf Pickkers. Het bedrijf uit Wormer werkte de ronde wanden af. "Als stukadoor zeg je toch: doe maar geen hoogglans, want elk oneffenheidje dat je met een matte verf niet zou zien, valt nu meteen op. Maar de bewoners vinden dit schitterend en gaven aan dat het niet uitmaakte als er hier en daar een bultje te zien zou zijn. Het is handwerk dus dat hoort erbij, zeiden ze."

BUIGEN EN BARSTEN

Het werk is aangenomen door Aannemersbedrijf P.A van Schaik dat stucadoorsbedrijf Pickkers inschakelde om het stucwerk uit te voeren. De bouw van de vier ronde units (berging, logeerkamer, keuken/toilet en badkamer/inloopkast), werd door de aannemer uit Nes aan den Amstel gedaan. Vanwege het lichte gewicht en de korte montage-tijd hadden de aannemer en de architecte de voorkeur gegeven aan Metal Stud® van Gyproc boven kalkzandsteen en houtskelet. Een



Opdrachtgever:
Particulier

Architect:
emma, Amsterdam

Aannemer:
Aannemersbedrijf P.A van Schaik,
Nes aan den Amstel

Stukadoor:
Stucadoors en Afbouwbedrijf
Pickkers, Worme

verstandige keuze want er ging al veel tijd zitten in het vertalen van de krommingen van de tekening naar de praktijk: het uitmeten en precies plaatsen van de U-profielen op plafond en verhoogde vloer. Met Pickkers was de afspraak gemaakt dat de units slechts beplaat zouden worden opgeleverd. Het repareren en het afwerken van de naden zouden de stukadoors doen. Dat leverde nog wat extra werk op, maakt Pickkers duidelijk. "Om de gipsplaten te kunnen buigen waren ze natgemaakt met spons en water. Soms was dat niet genoeg geweest en een paar platen waren geknakt. Boven en onder hebben we toogprofielen gesteld en met behulp van een speciaal op maat gemaakte rei konden we dan zien of we platen moesten vervangen of de knikken konden wegschaven."

GEEN TRADITIONEEL GEKLIEDER

De stukadoors uit Wormer bepleisterden de units zowel aan de binnen- als aan de buitenzijde met Goudband van Knauf. De krommingen in de wanden waren soms van dien aard dat de wanden zelfs na het stellen van de toogprofielen niet in één rechte lijn konden worden afgewerkt. Daardoor varieerde de dikte van de gipslaag nogal; van 5 mm tot wel 1 à 1,5 cm. Aanvankelijk had Pickkers nog het idee gehad om te spuiten met de gipspomp, maar het is uiteindelijk allemaal

handwerk geworden. "Met al die rondingen is het toch heel ander werk dan je normaal gesproken doet. Om er een beetje in te komen zijn we daarom gestart met de binnenkant van de berging; met de hand. Dat liep goed en ik vind dat je dan je werkwijze niet meer moet veranderen."

Ook voor de afwerking gebruikte Pickkers een vertrouwde, zij het niet traditionele methodiek. "Zoals alle stukadoors heb ook ik geleerd te reien, messen en filtzen om een mooi glad oppervlak te maken. Maar eigenlijk vind ik het maar niets, dat geklieder met water; het wordt zo'n troep, de vloer wordt glad. We hebben de wanden hier afgepleisterd met Arduplan van Ardex. Gewoon een dun filmlaagje aangebracht, met het spackmes. Uiteraard wel pas nadat de gips voldoende was uitgehard, om beschadiging van de toplaag te voorkomen."

GEEN GEHAAST

Als rechtgeaard professional heeft Pickkers natuurlijk wel wat aan te merken op zijn eigen werk. "Zeker met al die rondingen ontkom je er bijna niet aan dat er hier en daar wat zit. Zo was er bijvoorbeeld een wand waar een pijpje voor de elektriciteit uitstak. Daar konden we dus niet met de rei mooi de ronding erin trekken maar moesten we met de hand eromheen werken. En dan zie je een klein knikje." Over de gehele

Dynasty-gevoel op voormalig rangeerterrein



7) De terugliggende plinten aan boven- en onderzijde van de units zorgen er samen met de verlichting voor dat ze optisch ontkoppeld zijn van plafond en vloer.

8) De gebogen wanden zorgen voor een spanning die met vierkante vormen niet was bereikt; een belofte van nog weer een andere ruimte.



9)

9) Uiterst gewaagd, het strijklicht komt van alle kanten en dan toch een hoogglansafwerking voor de wanden. Een bewuste en weloverwogen keuze van de architect; en daarmee een compliment aan het adres van aannemer en stukadoor.

linie overheerst bij de stukadoor echter tevredenheid over de wandafwerking, vooral gezien de moeilijkheidsgraad en de planning. "Dit was geen regulier werk. Ik heb wel eens eerder een ronde muur gemaakt, maar dit was toch anders. Hier was geen sprake van gewone cirkels maar van allerlei gebogen vormen die in elkaar zitten. Er is heel wat stelwerk bij komen kijken om het goed strak te kunnen krijgen. Zoals altijd kregen we ook hier bij het begin al direct de vraag hoelang we bezig zouden zijn. Maar ik heb gezegd dat we er de tijd voor moesten krijgen en niet moesten gaan lopen haasten als we van zoiets als dit iets goeds en moois wilden maken."

GLANSRIJK GESLAAGD

Gezien de reactie van architecte is Pickkers daar uitstekend in geslaagd. Van der Velden had met spanning het resultaat van zijn

inspanningen afgewacht. Ze had weliswaar van het begin af aan al voor ogen hoe de wanden verder moesten worden afgewerkt, maar de definitieve beslissing daarover hing wel af van de kwaliteit van het stukadoorswerk. "Dat met een matte verf kleine oneffenheden eerder wegvallen is bekend. Maar vanwege het ruimtelijk effect hadden we dus liever een glanzende verf. Alleen wilden we wel eerst in de praktijk zien wat die kon hebben, hoe het er zou uitzien met strijklicht. Het zag er allemaal zo goed uit dat we probleemloos met de hoogglanzende latex aan de slag konden", klinkt de architecte tevreden. En ook enigszins opgelucht. "Bij een bijzonder project als dit is het noodzakelijk dat iedereen er wat van wil maken, er energie in steekt en zijn best er voor doet. Want het is een uitdaging, zowel voor de stukadoor als voor de aannemer en de architect; én voor de bewoner!" <<



Nieuw

Plâtres Lambert Finesse

Superieur hechtgips

Nieuw van Plâtres Lambert: Finesse hechtgips met een superieure hechting.

Finesse is zowel dun als dik toe te passen en heeft een hoog vullend vermogen, zonder craquelé! Toepasbaar op alle ondergronden zoals beton, cellenbeton of kalkzandsteen. Finesse is handmatig én machinaal te verwerken. Het is een gips dat zeer soepel en snel werkt. Bovendien geeft Finesse een bijzonder glad eindresultaat. Meer weten? Bel 0347-325100 of kijk op www.gyproc.nl.

Gyproc, uw gids in gips.



Speciale spuitpleister voor detentiecentrum



De tijd van sombere kerkers ligt alweer ver achter ons; gevangenen anno nu worden gewoon netjes afgewerkt. Dat er wel wat extra aandacht nodig is om een en ander in zo'n omgeving netjes te houden, zal geen verwondering wekken. Aan de afwerking van het nieuwe detentiecentrum in Alphen aan den Rijn werden dan ook wat strengere eisen gesteld dan wanneer het om bijvoorbeeld een kantoorgebouw was gegaan. Boeve Afbouw uit Lemelerveld deed de wanden en plafonds met een speciaal ontwikkelde spuitpleister die tegen een stootje meer kan. >>



1)

VEREENDE KRACHTEN

In Alphen aan den Rijn, pal naast de bestaande penitentiaire inrichting 'De Geniepoort', is dit najaar na ruim twee jaar bouwen de grootste gevangenis van Nederland in gebruik genomen. Detentiecentrum Alphen aan de Rijn meet 130 x 160 meter en kan zo'n 1300 man herbergen. Daarmee is het bijna twee keer zo groot als de Bijlmerbajes. Naast de circa 650 cellen bevat het detentiecentrum ook nog faciliteiten als een bibliotheek, een winkeltje, twee fitnessruimtes, twee sportzalen, vier sportveldjes buiten en luchtkooien op het dak. Alles voorzien van de nodige veiligheidsmaatregelen uiteraard. Om zo'n soort complex te kunnen bouwen is zeer specifieke kennis nodig. En om zo'n gróót complex te kunnen bouwen is organisatie en omvang nodig. Bouwbedrijf Timmers uit Rosmalen had al eerder gevangenissen gebouwd, uitgebreid of gerenoveerd en beschikte dus over de vereiste ervaring en knowhow om de klus te klaren. Om daar ook nog eens het benodigde volume aan te koppelen werd een samenwerkingsverband opgezet met Van Wijnen Arnhem. De combinatie startte in het voorjaar van 2005 met de werkvoorbereiding. Kort na de bouwvakvakantie van dat jaar gingen de eerste heipalen de grond in voor de fundering van vijf verschillende gebouwen. Er moest een apart bezoekersgebouw komen en een gebouw voor de technische installaties, de magazijnen, koelcellen en dergelijke. Verder een gebouw waar de gedetineerden het centrum binnenkomen, hun spullen inleveren, vingerafdrukken laten maken en een bad nemen. Een vierde bijgebouw bevat isoleercellen, éénpersoonscellen en logeercellen.

BREKEN MET TRADITIES

Veruit het grootste onderdeel van het complex is het vier verdiepingen tellende H-vormige gebouw waarin de 632 cellen zich bevinden. Het bestek bevatte een zeer beknopt programma van

eisen voor wat betreft de afwerkingen van wanden en plafonds ervan. Het soort materiaal was niet belangrijk, als het maar een glad, hard en molestbestendig resultaat zou opleveren dat gesausd kon worden. "Dan kun je zoeken naar een traditionele oplossing, maar een cementgebonden mortel die je vervolgens moet sausen is niet ideaal", zegt John van Mourik, projectleider bij de bouwcombinatie. "Vooral prijstechnisch vonden we het geen goede keuze. Een cementgebonden product is nu eenmaal wat duurder, het is lastiger aan te brengen omdat het niet verspuitbaar is en als je het ook nog moet sausen, dan komen er nog meer handelingen bij kijken." Redenen genoeg voor Van Mourik om naar alternatieven te zoeken. Hij nodigde diverse leveranciers uit om hun producten te laten zien, en vroeg en passant ook een aantal afbouwbedrijven om zich te presenteren.

DE MUUR TE LIJF

De aannemer liet de keus vallen op de combinatie Boeve Afbouw uit Lemelerveld en Strikolith. "Bij zo'n groot en uitdagend project als dit heb je een betrouwbaar afbouwbedrijf nodig met voldoende capaciteit. Nou is Boeve Afbouw al langer een relatie van Van Wijnen Oost en omdat zij de zekerheid konden bieden die wij zochten, hebben we ze graag ingeschakeld voor dit project", licht Van Mourik de keuze voor de verwerker toe. En over het product: "Strikolith kwam met een glad, hard product dat in een egale kleur te leveren was. Het hoeft dus niet te worden gesausd maar het kán wel; en dat is niet onbelangrijk. Bij Justitie kan er wel eens wat traditioneel worden gedacht, in de zin van dat je een pleisterlaag moet sausen. Die denkwijze probeer je dan te doorbreken, maar je moet er toch rekening mee houden." Een ander pluspunt voor Van Mourik was dat het product van Strikolith kon worden verspoten; én het doorstond ook



2)

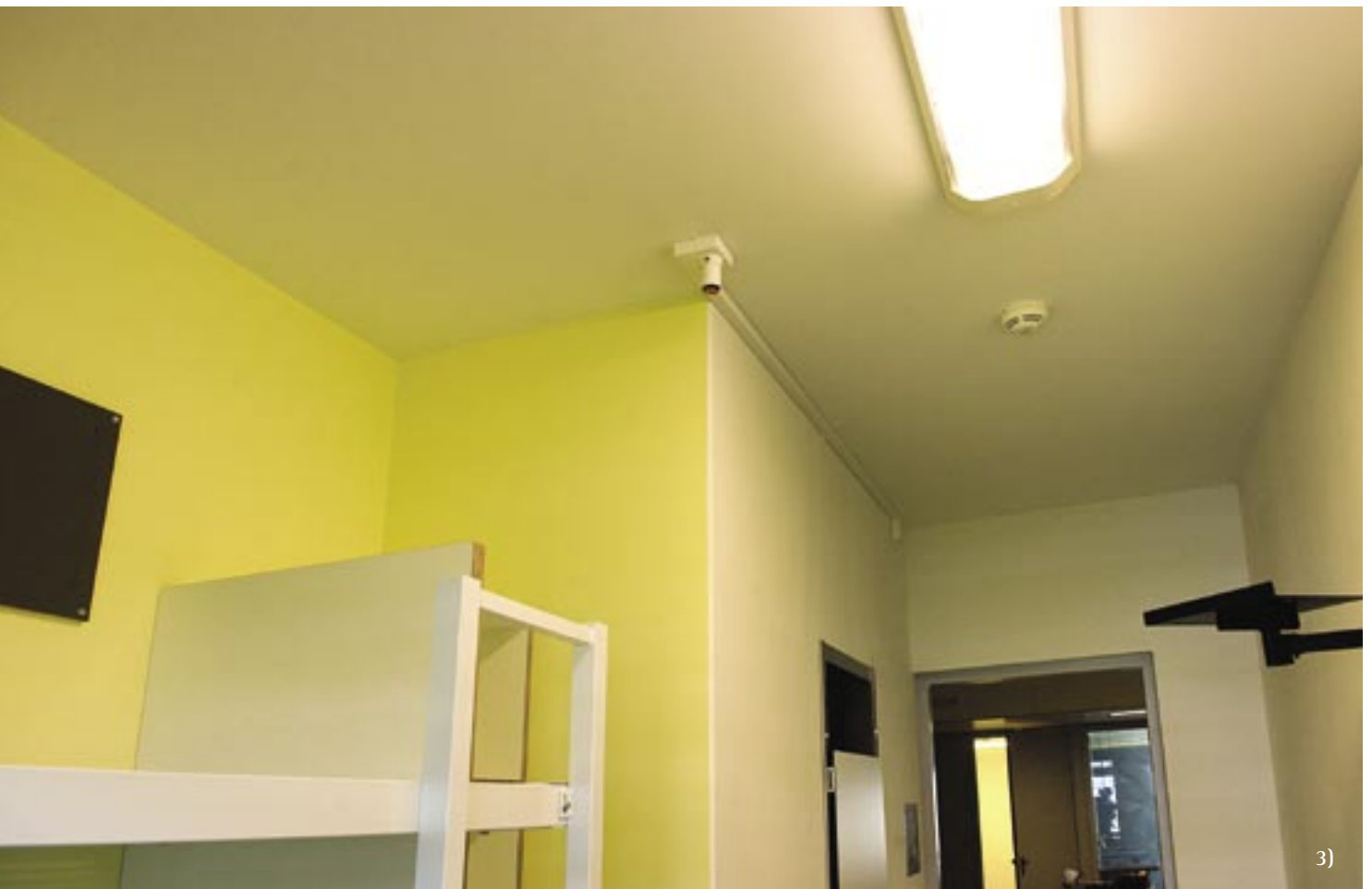
nog eens de meest extreme proeven. "We hebben er bijvoorbeeld koffie tegenaan gegooid en er met merkstiften op gekliederd en dat was na 2 tot 3 dagen nog te verwijderen."

GEEN PANKLAAR PRODUCT

Innovance heet de bewuste spuitpleister. Een naam die de lading aardig dekt. Het product werd namelijk speciaal voor het project in Alphen aan den Rijn ontwikkeld. "Bij het eerste gesprek dat we met de aannemer hadden, hebben we aangehoord aan welke eisen het product moest voldoen. Dat klonk interessant en we besloten om te kijken hoe ver we konden komen", blikt Hans van den Hoek van Strikolith terug. Een panklare oplossing kon hij namelijk nog niet bieden, die moest nog worden gemaakt. Erg veel tijd was daar niet voor, met een maand of twee moesten de onderzoekers/ontwikkelaars in Raamsdonksveer toch wel met het ei van Columbus komen. Gezien de eisen was het voor hen duidelijk dat de hardheid van een buitenpleister

1) De grootste gevangenis van Nederland bevat ongeveer 650 cellen; genoeg om zo'n 1300 gedetineerden te herbergen.

2/3) Wanden en plafonds van cellen afwerken; dat doe je het liefst met een materiaal dat glad en hard is, tegen een stevige stoot kan en goed te reinigen en te sausen is.



3)



gewenst was. De basis werd uit het beschikbare assortiment gehaald, een kalkvrije variant. Diverse modificaties leverden een kunsthar-gebonden pleister op die op alle punten aan de eisen beantwoordde. En toen ook nog eens de verwerkingstests - onder extreem slechte winterse omstandigheden - goed uitvielen, kon Boeve Afbouw aan de slag met de splinternieuwe spuitpleister Innovance.

EXTRA LAAG

Gedurende het gehele traject kon Boeve Afbouw gebruik maken van technische ondersteuning door Strikolith. Onder meer van product-manager Spacks spuitpleisters Kai Hoogenboom, die van het begin af aan nauw betrokken was bij de ontwikkeling van de Innovance. Ook tijdens het werk hield hij de vinger aan de pols, en dat was maar goed ook. Theorie en praktijk zijn immers niet altijd hetzelfde. Al snel bleek

4) Het zijn zijn enorme oppervlakken die in Alphen aan den Rijn met zo'n specifieke pleister moesten worden afgewerkt; bij elkaar zo'n 50.000 m². Dan doe je het liefst met een spuitpleister, maar die bestond nog niet. Strikolith ontwikkelde hem speciaal voor dit project, op basis van een buitenpleister.

5/6) Normaal gesproken wordt in dit soort situaties gebruik gemaakt van een pleister die vervolgens wordt gesausd. De Innovance is echter in diverse egale kleuren te leveren. En dat scheelt werk.

dat het niet ging lukken om alle celwanden met alleen de nieuwe spuitpleister af te werken. Er zat namelijk nogal wat verschil in het oppervlak van de betonnen wanden. Door het productieproces - elke prefab-wand werd liggend gemaakt - hadden ze een ruwe en een gladde zijde gekregen. "En zelfs daar zaten nog verschillen in, doordat er meerdere leveranciers waren", geeft Arie Hoogenboom van Boeve Afbouw aan. Gevolg was in ieder geval dat de stukadoors uit Lemelerveld bijna de helft van de wanden eerst moesten uitvullen. Daarvoor werd de Innovance vermengd met de FP200 gips, in een verhouding die Strikolith had aangegeven. Met het uitvullen, een handmatige klus, werden niveauverschillen van zo'n 3 tot 5 mm opgevangen. Daarna kon met de spuit de onverdunde Innovance worden aangebracht in een of twee meslagen van 1 tot 2 mm. De gladde wanden en de plafonds hoefden niet te worden uitgevuld; twee of drie meslagen volstonden daar om de cellen mooi 'New York lichtgrijs' te maken.

VAKWERK

Hoewel de speciale spuitpleister aanvankelijk alleen in de cellen zou worden aangebracht, werd er voor gekozen hem ook elders te gebruiken. In de gemeenschappelijke ruimtes bijvoorbeeld, en in de trappenhuisen. Daarmee liep het totale Innovance-oppervlak op tot ongeveer 50.000 m². Boeve Afbouw had er ruim een half jaar werk aan, van maart 2006 tot de kerst. In de drukste periodes waren er soms wel tussen de vijftien en de twintig man bezig, in drie spuitploegen. "En dat is een heleboel", klinkt John van Mourik tevreden. De keuze voor onder meer de capaciteit van Boeve Afbouw bleek

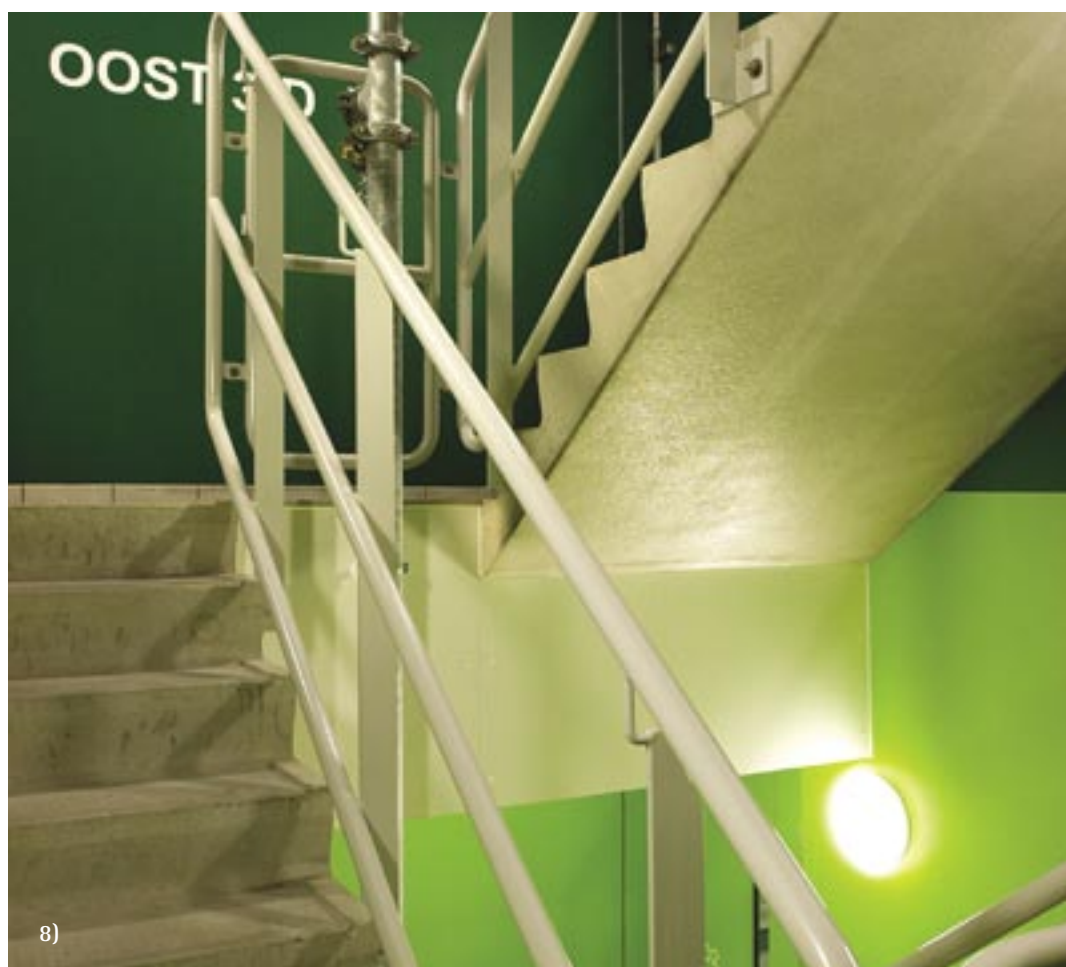


< OOST 0-B

5)

6)

OOST 2-D >



7/8) Het is makkelijk verdwalen in een gevangenis, alles lijkt op elkaar. Wie daarnaast ook moeite heeft met de bewegwijzering kan aan de hand van de kleuren zien op welke verdieping hij is.



7) dus een goede te zijn geweest. Het afbouwbedrijf zelf werkt bij voorkeur alleen maar met zoveel mensen op een klus als het echt niet anders kan. "Het spuiten is op zich niet zo'n probleem maar het gaat om het messen", zegt Hoogenboom. "Dat moet zonder slagen gebeuren, en dat vereist een vakmanschap dat nu eenmaal niet iedereen heeft. Nou hebben we wel voldoende vaklieden die het goed kunnen, maar het is nogal wat om die allemaal op één project te zetten."

PRAKTIJKTEST

Na het reguliere werk ging er voor Boeve Afbouw ook nog eens flink wat tijd zitten in de oplevering. Drie maanden lang is een van de stukadoors bezig geweest met nalopen en herstellen. Hiervoor leverde Strikolith een speciale reparatievariant van de Innovance die handmatig kan worden verwerkt. Hoogenboom ziet een paar redenen voor dat intensieve traject. Voor een deel vindt hij het aan de gladde afwerking zelf liggen. "Het is zonder meer een mooi product om mee te werken; en het is werkelijk keihard. Maar áls er dan schades ontstaan dan is het lastig om even snel bij te werken; dan moet je de hele wand opnieuw doen. Wat dat betreft zou het gemakkelijker zijn geweest als er was gekozen voor afkorrelen; dan kun je simpelweg wat plekjes bijwerken."

Dat er met de oplevering überhaupt bijgewerkt moest worden, was niet te vermijden. Natuurlijk had Hoogenboom de eindafwerking het liefst zo laat mogelijk aangebracht, want: "Dan heb je de minste kans op beschadigingen achteraf." Door diverse wijzigingen in de plannen, zoals een extra blusvoorziening, waren wat extra reparaties echter niet te vermijden. Belangrijkste is echter dat de opdrachtgever (Rijksgebouwendienst en Justitie) zeer tevreden zijn met het eindresultaat. <<



Nooit meer dik-dun! M-Tec M300 400V

Met nieuwe revolutionaire mengtechniek

Voordelen

- Nooit meer dik-dun door nieuwe mengtechniek
- Geen klontjes meer in het gemengde materiaal
- Minder tegendruk maakt langere slanglengtes mogelijk, tot wel 60 meter
- Lichtere verwerking van het gips
- Hoge opbrengst
- Minder slijtage aan mantel, worm en mengijzer

Startklaar in gips of egaline uitvoering
vanaf € 7.450,- excl. btw

Persoonlijke service

- Machine wordt inclusief instructie op locatie geleverd
- Telefonische helpdesk
- Binnen 24 uur reparatie door eigen storingsdienst
- Om u te overtuigen van de mogelijkheden geven wij graag een demonstratie

SCHOONEWIL TECHNIEK

sprit & mengtechniek voor de bouw



Strooijonkerstraat 15
1812 PJ Alkmaar
T 072 540 47 95
F 072 540 47 59

Spinnerstraat 16
7461 TT Rijssen
T 0548 36 52 07
F 0548 36 52 11

info@schoonewiltechniek.nl



Gipsornamenten & lijstengieterij

HET SCHIPPERTJE

Hoge kwaliteitsornamenten
voor de stukadoor!



Ruim 15 jaar ervaring!

Voor al uw maatwerk
en restauratie.

Eigen productie.

Vraag onze
gratis catalogus aan.

WWW.HET-SCHIPPERTJE.NL

Ir. Lelykade 5, 3846 AE, Harderwijk, Tel: 0341-418461 Fax: 0341-417708

Granol'therm

Verstandige warmte

Granol'therm buitengevelisolatiesystemen

- Hoogwaardige, KOMO-geattesteerde systemen
- Uitstekend verwerkbaar
- Ruime keuze in afwerking (kunststof-, siliconen-, mineraal- en silicaatpleisters)
- Uitgebreide kleurmogelijkheden
- Deskundige begeleiding en ondersteuning van ontwerp tot oplevering
- Scherpe prijsstelling



Granol'therm Buitengevelisolatiesystemen

Cantillana levert haar gepleisterde buitengevelisolatiesystemen onder de naam Granol'therm. De Granol'therm systemen worden al sinds het begin van de jaren zeventig op grote schaal in Nederland toegepast. Met een enthousiast, vakkundig team wordt gebouwd aan de verdere ontwikkeling van de Granol'therm systemen in Nederland.

Nieuwe geluiden in oude fabriek



Werken in een inspirerende omgeving, welke creatieve geest wil dat niet? Voor hen is de Van Nelle Ontwerpfabriek dan ook zo'n beetje Shangri-La. Bijna tachtig jaar oud inmiddels, en nog altijd zorgen licht en ruimte er voor een gevoel van vrijheid en een heldere kijk op de dingen. Maar ook voor een oorverdovende brij van geluid. Onwerkbaar, vond huurder Kristal. Muis Inrichtingen BV bood de projectontwikkelaar de enige akoestische oplossing die paste binnen de strakke marges van het monument. >>



1)

1) De Van Nelle fabriek is een van de belangrijkste architectonische hoogtepunten in ons land. Vandaar dat veel ontwerpers er met graagte kantoor kiezen. De nadelen van het werken in een Rijksmonument worden dan maar voor lief genomen.

VOORUITSTREVENDE ONTWERP

Bouwkunst blijft een bron voor bewondering, en verwondering. Met verbazing kijken we naar grootse bouwprestaties uit het grijze verleden als de piramides, de Chinese muur. Dichter bij huis, zowel in afstand als tijd, klappen we verrukt in onze handen voor moderne monumenten als Zonnestraal en de Van Nelle fabriek. Twee landmerken die vooral opvallen door licht en ruimte binnen de muren. Zeker in het geval van de Van Nelle fabriek is dat opmerkelijk. Het is immers een echte fabriek, en hij stamt uit de jaren 20 van de vorige eeuw. Niet precies een tijdsgewricht waarin arbeidsomstandigheden hoog op de prioriteitenlijst van een bouwproject te vinden waren. Maar blijkbaar was er bij Van Nelle – dat handelde in koffie, thee en tabak – wel aandacht voor de gezondheid van de werknemers. In ieder geval bij Van der Leeuw, een van de toenmalige firmanten van Van Nelle. Hij was destijds zeer nadrukkelijk betrokken bij het ontwerp en de bouw van de nieuwe fabriek en drukte er zijn stempel op met zeker voor die tijd zéér moderne opvattingen. Bijvoorbeeld dat bij het ontwerpen het menselijke element minstens zoveel aandacht moest krijgen als het mechanische. En ook dat het best verantwoord is om extra kosten te maken voor de afwerking zonder dat dat een onmiddellijk aanwijsbaar voordeel oplevert. Dergelijke opvattingen en uitgebreid 'veldonderzoek' bij andere fabrieken en kantoren leverden een concept op dat zijn tijd ver vooruit was. Grote glazen gevels en hoge egale balkenloze witte plafonds zorgden zowel bij dag- als kunstlicht voor een enorme hoeveelheid licht; heel anders dan de gebruikelijke donkere en onaangename fabriekshallen van die tijd. Ventilatiemogelijkheden, zonwering, verwarming, speciaal ontworpen meubilair, kantines, sportterreinen; bij het hele ontwerp was zeer veel aandacht besteed aan het welzijn van het personeel.

KIEZEN OF DELEN

Midden jaren negentig was het gedaan met de fabrieksactiviteiten. Vanzelfsprekend betekende dat niet het einde van het unieke complex. Er werden plannen ontwikkeld om het Rijksmonument een nieuwe functie te geven. Zeer toepasselijk werd het architectonische paradepaardje een toekomst gegeven als 'Ontwerpfabriek'; het complex moest plaats gaan bieden aan 50 tot 75 kleine en middelgrote bedrijven op het gebied van design & communicatie, zoals architectuur, grafisch en industrieel ontwerp, grafimedia, film, foto, ICT, kunst & cultuur. Tien jaar later is duidelijk dat dat een geslaagd concept is. Het merendeel van de beschikbare ruimte in de Van Nelle Ontwerpfabriek is verhuurd aan bedrijven en bedrijfjes die zich voor hun dagelijks werk graag laten inspireren door een moderne tijdsgesest uit 1925. Een daarvan is Kristal. De projectontwikkelaar huurt een flink oppervlak van de voormalige thee fabriekshal. Bij de inrichting ervan werd duidelijk dat, hoe modern en vooruitstrevend hij ook is gebouwd, sommige aspecten van de fabriek toch echt niet meer van deze tijd zijn. Ook werd duidelijk wat het betekent dat, zoals de verhuurder stelt: wie een kantoorruimte huurt in een Rijksmonument, daarmee ook een aantal begrijpelijke regels en richtlijnen accepteert die bij een Monument horen. En dat gaat veel verder dan bijvoorbeeld dat het niet is toegestaan om de bedrijfsnaam in neonletters boven de deur te zetten. De akoestiek in de hoge en lichte fabrieksruimte met zijn beton, glas en metaal bleek namelijk abominabel slecht. Maar maatregelen om er een werkbare kantooromgeving van te maken waren er nauwelijks te nemen want het monteren van een akoestisch systeemplafond was niet toegestaan in het Rijksmonument. De enige oplossing die de Rijksgebouwendienst hopelijk wel zou accepteren was BASWaphon®. Dat is een systeem van akoestische panelen die rechtstreeks op het bestaande plafond kunnen worden aangebracht en vervolgens



2)



3)

2) Zoals alle ruimtes in de fabriek is ook de hal waar vroeger thee werd bewerkt hoog, ruim, licht en met veel staal, beton en glas. Dat levert een dramatische akoestiek op met een nagalmtijd van 7 seconden. Absoluut ongeschikt dus als moderne kantoorruimte.

3) Al had deze ruimte wel wat hoogteverlies kunnen lijden, een verlaagd akoestisch systeemplafond komt er bij de Van Nelle Ontwerpfabriek niet in. Het BASWAphon systeem mocht wel; de akoestische panelen worden direct op de ondergrond verlijmd en tasten het karakteristieke beeld nauwelijks aan.

4) De naden werden afgewerkt met een filler die bij het systeem hoort.

naadloos worden afgepleisterd. Goed nieuws voor Muis Inrichtingen BV uit Purmerend, in Nederland de enige importeur en monteur van dit bij ons nog tamelijk onbekende Zwitserse product.

WEINIG SPEELRUIMTE

"Er was geen wetenschappelijk onderzoek voor nodig om vast te stellen dat er een probleem was in deze ruimte; dat was duidelijk te horen", aldus Ronald Muis over zijn eerste bezoek aan de Van Nelle Ontwerpfabriek. Evengoed liet hij een 0-meting doen, om te bepalen hoe erg het was en welke maatregelen er precies getroffen moesten worden. De geluidsmeting door het Bedrijfschap Afbouw wees een nagalmtijd van 7 seconden uit. "Dat is enorm hoog", geeft Muis aan. "Het houdt in dat een geluid na 7 seconden weer terugkomt, met als gevolg dat het één brij van geluid wordt. Je gaat dan bijvoorbeeld meerdere zinnen door elkaar heen horen en dat is zeker in een kantoor onwerkbaar." Aan het bedrijf uit Purmerend de taak om de nagalmtijd terug te brengen tot aanvaardbare proporties. Opdrachtgever Kristal had 0,7 tot 1 seconde voor ogen, globaal de norm voor een dergelijke kantoor situatie. Alleen had ook Muis Inrichting te maken met de regels van de Rijksgebouwendienst. Zo mocht er, om het beeld van de voormalige fabriekshal zoveel mogelijk intact te houden, maar een beperkt gedeelte van het plafond worden voorzien van de BASWaphon panelen. Er moest een bepaalde afstand tot de gevels en de kolommen in acht worden genomen, en de denkbeeldige lijnen tussen de kolommen waren ook verboden terrein. "Normaal gesproken bekleden we zo'n 70% van een plafondoppervlak maar hier kon dat niet meer dan 39% worden. We hebben dan ook met extreem dikke panelen gewerkt, 67 mm in plaats van de gebruikelijke 25 mm."

LELIJK MAG

De panelen waar Muis het over heeft, vormen de basis van het BASWaphon-systeem. Het zijn sandwichpanelen, gemaakt van minerale wol en voorzien van een toplaag waarin gemalen glas is verwerkt. Een poreus oppervlak dus waardoorheen geluidsgolven de absorberende laag kunnen bereiken. Een plenum heeft het systeem niet nodig; de platen, 60 cm x 80 cm in omvang, werden rechtstreeks op het witte betonnen plafond van de voormalige fabriekshal verlijmd. Maar eerst werd een kader van staal aangebracht waarbinnen de akoestische panelen moesten worden gemonteerd. De kanten van de panelen zijn zo aan het zicht onttrokken, en door hun schuin terugliggende vormgeving vallen de witte kaders zelf ook nauwelijks op.

De volgende stap in de montage was het afwerken van de V-naden tussen de panelen. Dat gebeurde met hetzelfde materiaal als waarvan de toplaag is gemaakt. "Dan krijg je een mooi homogeen geheel met die toplaag, wat weer beter is voor je afwerklaag", aldus Muis. Zowel de montage van de panelen als het afwerken van de naden moest nauwkeurig gebeuren. De panelen werden immers rechtstreeks op de ondergrond verlijmd en een betonnen plafond anno 1928 is nu eenmaal iets minder vlak dan hedendaagse uitvoeringen. Hier en daar moest de lijmlaag dus wat dikker worden, of moest er zelfs wat worden uitgevlakt. En ook het afwerken van de naden vergde veel aandacht. De afwerking zou namelijk maar eenlaags worden en een enkele millimeter is wat weinig om effectief oneffenheden mee weg te werken. "Over het algemeen werken we af in twee lagen, omdat dat mooier is", zegt Muis. "Dat kan in verschillende kleuren, met een door en door gekleurde pleister. Maar hier hebben we uiteraard wit ge-



bruikt, met het oog op het bestaande plafond. En om met het nieuwe werk niet al te veel af te steken bij het uiterlijk van de oud-industriële omgeving hoefde het allemaal niet zo vlak en strak. Maar slechter dan dit kunnen we het echt niet maken", grapt hij.

OPEN PLEISTER

Voor de afwerking van het in totaal 320 m² tellende akoestische oppervlak gebruikten de mannen van Muis een speciale, bij het systeem horende, open minerale pleister. Het materiaal werd voorgemengd in emmers aangevoerd en met de mixer opgeklopt tot een zeer luchtige massa. Met een speciale pomp werd de pleister op het beplaatte plafond aangebracht. Doordat de wartel door de hele slang loopt, tot aan de spuitmond, kan dat zonder hoge druk gebeuren. Daardoor blijft het materiaal luchtig en open in plaats van dat het de panelen afsluit. "En die luchtigheid is wat je nodig hebt voor de akoestische prestatie. Kijk, die minerale wol van de panelen is zo spannend niet. Het pakket wat daar óp komt, dáár zit het geheim in. Want maak het maar eens; iets dat er uitziet alsof het gestukadoord is, maar toch open is!", zegt Muis bewonderend.



5)



6)



5/6) Zonder afwerking zijn de panelen nog duidelijk te zien, maar eenmaal afgewerkt kon het systeem zelfs de goedkeuring van de strenge 'keurmeesters' van de Rijksgebouwendienst wegdragen.

7) Er moest voldoende afstand worden gehouden van bepaalde karakteristieke elementen in het plafond.

8/9) Het valt nauwelijks op dat hier akoestische maatregelen zijn getroffen. De panelen zijn rechtstreeks op de ondergrond verlijmd en vervolgens wit gestukadoord. Doordat er geen plenum is, kan er geen ongelijke vervuiling door luchttransport optreden en blijft het systeem onopvallend z'n werk doen.



10 Ruim 70% van de reductie van de nagalm komt voor rekening van 320 m² BASWAphon® plafondsysteem. Het oppervlak van de overige maatregelen – de vloerbedekking en de beklede spreekruimtes – is vier keer zo groot.



Een gestukadoord uiterlijk dus, en niet gespoten. Want na het aanbrengen met de pomp wordt het materiaal in een gang of vier met de spaan gladgestreken. Dat moet in een tamelijk hoog tempo gebeuren. Al is drie uur open tijd niet echt kort, ná die tijd is het ook echt gedaan; bijwerken is er dan niet meer bij. Uiteraard zal dat spanen ervoor zorgen dat de pleister wat van zijn open karakter inlevert. "Maar er zit wel degelijk een verschil tussen spanen met handkracht en spuiten met 3 atmosfeer", haast Muis zich te zeggen. En de samenstelling van het product is ook van dien aard dat het niet compleet dichtgesmeerd kan worden. Consequentie daarvan is dat de

pleister zich niet bepaald gemakkelijk laat verwerken. "Maar hij is dan ook in eerste instantie gemaakt om goede absorberende eigenschappen te hebben en niet om optimaal verwerkbaar te zijn", aldus Muis.

PRESTATIE WAAR JE STIL VAN WORDT

Dat er meer nodig zou zijn dan het akoestische plafondsysteem om de nagalm van 7 naar minder dan 1 seconde te krijgen, was van begin af aan al wel duidelijk. Vrijwel het gehele, ruim 800 m² grote vloeroppervlak is dan ook nog eens bekleed met tapijt op een ondervloer. Daarnaast is over de centrale as van de ruimte een rij spreek- en



overlegkjes geplaatst, bekleed met foam en tapijt. Vóór al die maatregelen werden getroffen deed het Bedrijfschap Afbouw een nieuwe meting, om het effect van de montage van het akoestisch plafondsysteem op de nagalm vast te stellen. Muis was zeer benieuwd naar de uitkomst. Niet zozeer uit angst dat 'zijn' BASWaphon door de mand zou vallen als wel om erachter te komen of de praktijkwaarden veel zouden afwijken van waarden die het laboratorium in Zwitserland had opgegeven. "Daar bouwen ze altijd een veiligheidsfactor in. Maar zelfs ongeacht die marge waren de praktijkwaardes beter dan de labwaardes", luidt zijn tevreden conclusie. Alleen al de 320 m²

BASWaphon had ervoor gezorgd dat de nagalmtijd van 7 seconden was teruggebracht tot 1,5. Een reductie van meer dan 70% dus, en dat is een enorme prestatie. Alleen kreeg Kristal dat niet voor niets. "Goedkoop is dit systeem niet", geeft hij toe. "Je moet denken aan rond de 130,- euro per m². Maar je hebt dan wel een echt gestukadoord akoestisch plafond. En het is een uitkomst in situaties waar je niet met een plenum kunt werken, zoals hier. Dan kun je dus toch in een zeer exclusieve ruimte werken zonder dat je arbeidsomstandigheden daaraan ondergeschikt worden gemaakt." Van Nelle-firmant Van der Leeuw zou instemmend geknikt hebben. <<



Keurmerk voor vakwerk

Een uitdagend project?

Een slagvaardige partner

Uw project verdient alle aandacht. Dus zoekt u een partner met verstand van zaken die u voorziet van advies en vakmanschap. Die dat belangrijke beetje extra geeft om u van dienst te zijn en die rekening houdt met uw wensen. Wensen rondom het bouwproces bijvoorbeeld. Dat is van planning tot facturatie correct en met oog voor uw werkwijze prettig geregeld. Bent u op zoek naar dergelijke garanties? Vraag dan naar het keurmerk van de onafhankelijke Stichting Afbouwkeur.

Voor de professionele top in stukadoors-, plafond-, wand- en vloerbedrijven kiest u afbouwbedrijven met één van de Afbouwkeurmerken.



WWW.AFBOUWKEUR.NL

mebest

IS EEN UITGAVE VAN HET

BEDRIJFSCHAP AFBOUW



Burgemeester Elsenlaan 321,
2282 MZ Rijswijk,
Postbus 377,
2280 MA Rijswijk

NATUURLIJKE KLEUREN MAKEN HET VERSCHIL



hydraulische kalkmortels, kallei en tadelaktbepleistering UNILIT
kalkverven CORICAL
silicaatverven CORISILK
marmerafwerkingen MARMOLUX, CORISTIL en DECORLUX
stucco venetiano PLASTELUX en VENESTUK

BOFIMEX BOUWSTOFFEN

groothandel bouwmaterialen
De Wetering 12 - 4906 CT Oosterhout
Tel. 0162 49.95.75 - Fax 0162 49.91.35
www.bofimex.nl - info@bofimex.nl

CARTE COLORI

interieurdecoratie
Pascalweg 25A - 4104 BE Culemborg
Tel. 0345 52.06.20 - Fax 0345 52.06.20
www.cartecolori.nl - info@cartecolori.nl



Certificaat
0602-0411-035-2

Arte
Constructo

Arte Constructo bvba
Molenberglei 18 - B-2627 Schelle - Belgium
Tel. +32 (0)3 880.73.73 - Fax +32 (0)3 880.73.70
www.artestructo.be - info@artestructo.be

Wonen in een loft is in. Aantrekkelijke locaties – want vaak in de binnenstad –, een groot woonoppervlak dat doorgaans vrij is in te delen, en niet zelden in een aansprekend pand. Zoals het voormalige douane-entrepot en Rijksmonument 'De Nederlanden' in Schiedam. In een van de loft-woningen is een zeer bijzondere badkamer gebouwd. Of beter gezegd: gegroeid. De organische vormen en de tadelakt afwerking ogen zeer natuurlijk én ze staan ver af van de blokkendoos die aanvankelijk was bedacht. >>



Tadelakt badkamer steelt de show in Schiedam



1) Van servet naar loft.

elt damse loft

VAN EXCLUSIEF..

Zoals veel dingen die 'hot' zijn, zijn ook loft-woningen niet precies hyper-modern en liggen ontstaansgeschiedenis en actuele gebruikssituatie mijlenver uit elkaar. Voor de eerste lofts moeten we terug naar het New York van zo'n vijftig jaar geleden. Manhattan herbergde toen nogal wat oude verlaten fabrieken en pakhuizen. De vaak forse hoge open verdiepingen en grote glasoppervlakken zorgden voor veel licht en ruimte. Dat, en de lage huren, maakte de panden vooral voor doorgaans weinig welvarende kunstenaars zeer aantrekkelijk als woon-/werkruimte. En omdat het eigenlijk illegaal was om ze als woonruimte te gebruiken, werden deze zogeheten lofts helemaal onweerstaanbaar voor dat niet alleen creatieve maar ook vaak alternatieve circuit. Ongetwijfeld hebben ze nooit voorzien welke revolutie ze daarmee in gang zetten. *Want: If you can't beat them, incorporate them.* Wat eens representatief was voor rebelseheid, anti-burgerlijkheid en non-conformisme, werd na verloop van tijd omarmd door die gevestigde orde. Het bleek immers vele malen goedkoper en praktischer om bij de herstructurering van steden de bestaande fabriekspanden te verbouwen voor hergebruik dan ze tegen de vlakte te gooien en er nieuw voor terug te bouwen.

...NAAR EXCLUSIEF

Vooraf voor degenen die in de binnenstad werkten, werd het wonen in dergelijke appartementencomplexen een interessant alternatief voor de buitenwijken. Beperkt woon-werkverkeer, geen files meer; de stad werd weer aantrekkelijk om in te wonen. En dus duurder; een trendy trend, slechts weggelegd voor kapitaalcrachtiger, vaak hoger opgeleide mensen. Mensen met niet alleen behoefte aan voorzieningen als supermarkten, onderwijsinstellingen, parkeerruimte, openbaar vervoer en dergelijke, maar ook aan horeca, nachtleven, theater, musea en concerten. Zo werden wijken die vroeger vervallen en verlaten waren, plotseling bruisend en populair.

Uiteraard waaide het wonen in lofts over van Amerika naar de grote Europese steden. Naar London bijvoorbeeld, waar in de jaren negentig complete verpauperde industriewijken nieuw leven werd ingeblazen door 'loft living'.

In Nederland ligt dat allemaal wat anders. We hebben hier relatief weinig steden met een grootschalig industrieel verleden in de stadskern, en derhalve is er minder industrieel erfgoed dat tot appartementencomplex kan of moet worden verbouwd. Wezenlijker nog is dat we minder van dergelijke verpauperde industriestadskernen kennen dan de New Yorken en de Londens. Maar uiteraard willen we wel meedoen aan die daar zo succesvolle woontrend. Dat gebeurt dan vooral door zogeheten new lofts of loft inspired appartementen te bouwen. Lege hulzen dus, met niet veel meer dan verdiepingsvloeren en woningscheidende wanden.

APPARTEMENTENPAKHUIS

Maar het is niet allemaal nieuwbouw wat in ons land de klok slaat op loft-gebied. In Schiedam bijvoorbeeld zijn lofts gebouwd in een Rijksmonument van ruim anderhalve eeuw oud. 'De Nederlanden' stamt uit 1851 en deed tot 1992 dienst als douane-entrepot. Na ruim tien jaar leegstand kreeg het karakteristieke pand met z'n aantrekkelijke ligging - het is slechts 5 minuten lopen naar het historische centrum van Schiedam - zijn nieuwe bestemming. Bij de transformatie van pakhuiscomplex tot appartementencomplex

bleef het authentieke karakter van het gebouw echter zoveel mogelijk behouden; de sporen van gebruik en ouderdom zijn zo min mogelijk uitgewist. En de ingrepen die nodig waren om er een woongebouw van te maken zijn duidelijk afleesbaar in de bestaande structuur aangebracht. Een glaskap op een verzinkt stalen constructie overdekt de binnenstraat waarin verzinkt stalen trappen en bordessen toegang tot de 28 loft-woningen geven.

Die woningen zijn zonder uitzondering ruim, met hoogtes die variëren van 3 tot 4 meter en oppervlakten tussen de 125 en 140 m². En zoals dat hoort bij lofts werden ze opgeleverd met open plattegronden, op units voor noodzakelijke elementen als keuken, badkamer, toilet en cv na.

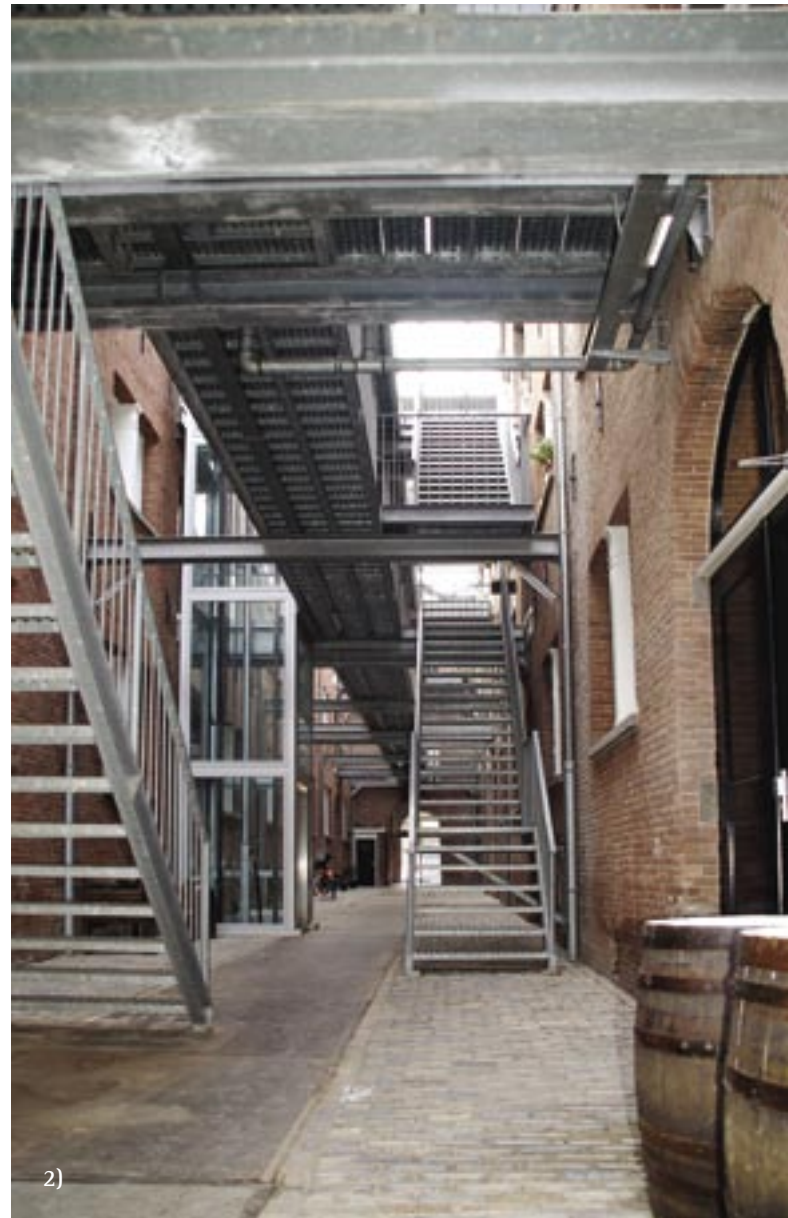
RONDUIT BUITEN DE BOX GEDACHT

Nico en Joke Capellen vonden het eigenlijk maar niets, zo'n blokken-doos met badkamer en toilet midden in hun appartement. "Het mooie van een loft is natuurlijk de open ruimte, en die wordt onderbroken door zo'n vierkant ding met muren van vloer tot plafond", vindt Nico Capellen. De organische vormen die hij en zijn vrouw liever wilden, bleken echter niet te realiseren. Dat kregen ze tenminste zo links en rechts te horen. Stukadoorsbedrijf H. Schuurink en Zn. werd dan ook in eerste instantie ingeschakeld om nog wat moois te maken van de vierkante badkamer. Een gelukkige keuze want de Rotterdamse stukadoors zagen wél mogelijkheden om de natte groep wat speelser te maken. Aanvankelijk zou dat nog voorzichtigjes gebeuren, met wat rondingen binnen de kubusvorm. Maar gaandeweg nam de fantasie

2) Door karakteristieke elementen te behouden en vernieuwingen duidelijk zichtbaar te maken, is het authentieke karakter van het oude douane entrepot bewaard gebleven.

3) Gemetseld met porisostenen en mortel op basis van hydraulische kalk. Tijdroevend want slechts een paar lagen steen per keer. Maar liever dat dan een wankel evenwicht.

4) Alle rondingen, golvingen en torderingen werden met mallen gemaakt, met een strak eindresultaat als gevolg.





4)



het voortouw. "Om een meer ruimtelijk effect te krijgen zouden we de kubus loskoppelen van het plafond; een kwestie van simpelweg de zaag in die wandjes zetten", blikt Raymon Schuurink terug. Heb je dat eenmaal in je hoofd, dan is het blijkbaar niet zo moeilijk meer om verder buiten de box te denken, richting glooiende wanden bijvoorbeeld. En al filosoferend werd ook gelijk de indeling van de natte groep tegen het licht gehouden. Vooral de plek van het toilet kon de goedkeuring van zowel stukadoors als opdrachtgevers niet wegdragen. "De deur kwam midden in het appartement uit, precies voor de keuken en het woongedeelte", klinkt Capellen nog enigszins verontwaardigd. "Niet erg esthetisch", beaamt Schuurink. Eind van het liedje was dat de kubus tegen de vlakke ging en vader Herbert en zoon Raymon een compleet nieuwe en organisch gevormde opstelling bouwden, aan de hand van de schets die Capellen op een late avond op een servetje had gemaakt.

WANKEL WANDJE

Het skelet van de nieuwe natte cel werd met porisostenen opgemaakt, vastgezet in de gewapende betonvloer. Een verstandige keuze, zo zou later blijken toen er pal naast het voormalige entrepot geheid werd. Het metselen was nog een behoorlijke opgave voor de stukadoors. "Vooral door de rondingen in de muren viel het niet mee om waterpas omhoog te metselen", blikt Raymon Schuurink terug. "We hebben een aantal stempels neergezet als geleiding. En ook een beetje als steun want zeker als het net staat duw je zo'n muurtje zo om." Voor het metselen maakten de stukadoors gebruik van Unilit 1320, een kant en klare metsel- en voegmortel op basis van natuurlijke hydraulische kalk. Die keuze werd gemaakt met het oog op de tadelaktafwerking van de wanden. "Dat doe je immers ook met een hydraulische kalk, en deze metselspecie is daar perfect op afgestemd", legt

Schuurink uit. Nadeel van deze metselspecie was wel dat het metselen wat meer tijd in beslag nam. "We konden niet in een keer een hele muur opmetselen. Als we een paar lagen hadden gedaan moesten we de specie laten drogen, anders werd het muurtje te instabiel."

De stevigheid van de muren bleef een punt van aandacht, ook bij de afwerking. Evengoed worden ze aan de buitenzijde ontsierd door twee lange scheuren.

Misschien was het anders geweest als die buitenzijde niet met een vezelverrijkte cementmortel maar, net als de binnenzijde, met hydraulische kalk was gedaan. Wanneer op alle wanden één en hetzelfde product wordt toegepast, krijg je namelijk overal dezelfde werking en worden de spanningen in de wanden optimaal verdeeld. Hydraulische kalk is echter niet bepaald het goedkoopste materiaal om mee te werken, en zeker niet noodzakelijk voor de strakke sausklare wanden die hier gewenst waren. Om kosten te besparen is dan ook de cementmortel gebruikt; maar wel een versterkte variant. Bestand tegen het heiwerk op het naastgelegen bouwterreintje was hij echter niet, en daar baalt Raymon Schuurink van: "We moeten nog zien hoe we dit oplossen. Die scheuren zitten niet alleen in een mortellaag die 2 cm dik is én met vezels is versterkt, maar ook nog in het metselwerk. Het is maar goed dat we dat aan de vloer verankerd hebben."

WATERDICHTTE WANDAFWERKING

Aan de binnenzijde heeft de natte cel geen schade opgelopen. Logisch wel, het bad en de douche zijn met hydraulische kalk afgewerkt en dat materiaal kan nu eenmaal meer hebben. Maar bij de keuze voor hydraulische kalk ging het natuurlijk om die andere eigenschap; je kunt er een waterdichte tadelaktafwerking mee maken. Die waterdichtheid zit hem niet in de raaplaag die de Rotterdamse stukadoors aanbrachten. Natuurlijk is de Unilit 35 een hydraulische kalk, en zorgt



5) De uitzondering die de regel bevestigt; geen mal voor de waskom in het toilet maar gewoon een bal uit de speelgoedwinkel. En voor de speelse vloer zijn simpelweg kiezels in de specie gedrukt.

6) De ronde steen als douchevloer en details als het in de wand gestukadoorde lampje maken de badkamer nog fraaier en interessanter.

7) Al zijn de wortels van hydraulische kalk wijd en zijd verspreid, Tadelakt zal altijd verbonden blijven met Marokkaanse sferen.



8) Aan de buitenzijde hoefde de badkamer uiteraard niet waterdicht te zijn. Die kant werd dan ook niet met de toch wat prijzige hydraulische kalk afgewerkt.

9) Golvend water, uitgebeeld in porisoste en hydraulische kalk, waterdicht gemaakt met een tadelakt afwerking.

10) Geen saaie vierkante blokkendoos maar spannende ronde en golvende vormen die in de ruimte staan zonder hem in de wég te staan. En de toiletdeur zit nu discreet aan de muurzijde in plaats van recht tegenover de keuken.

8)

hij met zijn grove korrel voor een zeer dampdoorlatende laag die prima in het systeem past. Vader en zoon Schuurink gebruikten hem echter vooral om de wanden te nivelleren en om de grove vormen aan te brengen. Voor de waterwerendheid moest de volgende laag zorgen, de minerale saneringsmortel Unilit 30; uiteraard ook op basis van hydraulische kalk. Als laatste kwam er een dubbele afwerklaag op die de tadelaktwanden hun uiteindelijke kleur gaf. Daarvoor hadden de stukadoors van Schuurink kalkechte natuurlijke pigmenten aan de zeer

slijtvaste en waterdichte Unilit 65F toegevoegd. Welke pigmenten dat zijn geweest kan Raymon Schuurink zich niet precies meer herinneren. "Er is oker ingegaan, omber... en nog iets. Ik heb zoveel stalen gemaakt dat ik de exacte samenstelling echt niet meer precies weet. De klant heeft een idee wat voor soort kleur het moet worden en dan ga je aan de slag met je pigmenten. Wat die precies doen met elkaar is van te voren vaak moeilijk in te schatten dus de eerste tien stalen lijken nergens op. Maar gaandeweg kom je dan uit waar je wezen wilt."



9)

MALLEN MAKEN STRAKKE GOLVEN

Schuurink becijfert dat er zo'n 120 mandagen in de badkamer zijn gaan zitten, van het slopen van de kubus tot en met de laatste spaanstreek. En dat heeft alles te maken met de vorm die Capellen had bedacht. Glooiingen, draaiingen en torderingen, alles was uit de kast gehaald om het golven van water uit te beelden. "Elke ronding is anders en bij elke laag die je aanbrengt verandert de vorm. Je bent dus veel tijd kwijt aan het maken van nieuwe mallen", aldus de stukadoor. Alleen al het bad, door de Rotterdammers zelf opgemetseld met porisosteent, kostte een kleine 20 mandagen. Ook al werd de eerste aanzet voor de glooiing met porisosteent gemaakt, er moest vervolgens nog wel flink worden gestukadoord; en daar waren de nodige mallen voor nodig. "Het is een klus maar het resultaat mag er zijn", is Schuurink van mening. "Met die mallen wordt het allemaal een stuk strakker." Voorheen deden vader en zoon Schuurink dit soort werk vaak uit de hand. Dat het dan allemaal niet zo vlak en strak wordt als met mallen hoeft geen probleem te zijn bij een product als tadelakt. De natuurlijke uitstraling laat dat toe, getuige ook de twee met de hand in de wand gestukadoorde lampschalen. Maar de strakke, vlakke wanden en de gelijkmatige dikte van bijvoorbeeld de wand die om het bad heen krult zorgen in Schiedam toch voor een extra stukje exclusiviteit. En dat past ook in 2007 nog altijd, of misschien wel juist, naadloos bij het wonen in een loft. <<



10)



Bedrijfschap AFBOUW

Ben jij onze nieuwe collega?

Het **Bedrijfschap Afbouw** behartigt, samen met ondernemers- en werknemersorganisaties, de collectieve belangen van meerdere branches, te weten de stukadoors-, vloeren- / terrazzo- en de wand- en plafondmontagebranche.

Het Bedrijfschap Afbouw is een moderne, dienstverlenende organisatie en actief voor de 8.400 afbouwbedrijven in Nederland. Het bestuur is samengesteld uit personen aangewezen door de

dragende ondernemers- en werknemersorganisaties, te weten NOA, CNV Hout en Bouw en FNV Bouw.

Het secretariaat is gevestigd in Rijswijk (ZH), de afdeling Techniek in Veenendaal.

Bij het Bedrijfschap werken 16 medewerkers.

Technisch adviseurs werken veelal in de buitendienst en indien nodig op het kantoor in Veenendaal.

Wij zoeken per direct een gemotiveerde, enthousiaste collega voor de functie van

Technisch Adviseur Vloeren

(M/V) 1 fte / 38 uur per week

De werkzaamheden

- Je handelt geschillen en kwaliteitszaken af tussen ondernemingen in de branche en hun opdrachtgevers in de vorm van o.a. kwaliteitscontroles, (bindend) adviezen en deskundigenberichten, zonodig inclusief materiaalonderzoek.
- Je verstrekt (telefonisch) informatie, al dan niet op kantoor.
- Neemt deel aan beurzen, geeft lezingen en geeft uitvoering aan speciale projecten, die op verzoek van de bedrijfstak worden geïnitieerd.

Wij zoeken een collega met een brede kennis en ervaring in de vloerenbranche die probleemgebieden kan herkennen op het gebied van vloeren. Iemand die op de hoogte is van de (maatschappelijke) verhoudingen tussen de verschillende partijen in het bouwproces en ervaring heeft op het gebied van de uitvoering van bouwprojecten.

Met

- HBO Civiel/Bouwkunde.
- Een goede (schriftelijke) en mondelinge uitdrukkingsvaardigheid in de Nederlandse, Engelse en Duitse taal.
- Ervaring met spreken in het openbaar en beheersing van presentatietechnieken.
- Rijbewijs B.
- Beheersing van de Office-pakketten Word en Excel.

Een praktijktoets zal onderdeel uitmaken van de sollicitatieprocedure.

Wij bieden een afwisselende functie in een boeiende, leuke werkomgeving met ruimte voor eigen inbreng, goede ontplooiingsmogelijkheden en een uitstekend arbeidsvoorwaardenpakket op basis van de CAO voor de Publiekrechtelijke Bedrijfsorganisatie.

Meer informatie

Voor meer informatie over deze functie en het Bedrijfschap Afbouw kun je contact opnemen met Hans Geerken, Adjunct Directeur Techniek, via telefoonnummer 0318-505602, e-mail: hans.geerken@bedrijfschapafbouw.nl

Reageren

Ben je enthousiast, stuur dan je sollicitatie met Curriculum Vitae vóór 9 januari 2008 naar: Bedrijfschap Afbouw, t.a.v. mw. S.J.M. Donker, Postbus 377, 2280 MA Rijswijk (ZH), e-mail: saskia.donker@bedrijfschapafbouw.nl

Acquisitie naar aanleiding van deze advertentie wordt niet op prijs gesteld.



Lichtgewicht Spuitpleisters van Relius

Een uniek ARBO vriendelijk product dat uw dagelijkse werkzaamheden ruim **30% lichter** maakt. Door het lage soortelijk gewicht tilt u **slechts 17 kilo** waarbij u met traditionele spuitpleisters telkens 25 kilo tilt! Daarnaast blijft het aantal verwerkte vierkante meters hetzelfde als bij normale spuitpleisters met een gewicht van 25 kilo.



ALLEEN DE ZON
GAAT OP VOOR NOP

Tilnorm tilt ook de prijzen omhoog

In navolging van de bouwsector krijgt ook de Afbouwsector nu serieus te maken met de tilnorm. Per 1 januari 2008 geldt ook voor de afbouwbedrijven dat handmatig tillen zoveel mogelijk moet worden vermeden. En als het niet anders kan, dan is 25 kg toch echt wel het maximale gewicht dat één persoon met de handen mag tillen. Goede regels, zonder meer. Een gezonde bedrijfstak gaat boven alles. Maar aan een dalend maximum tilgewicht is onlosmakelijk een stijging van de kosten verbonden. En wie gaat dat betalen? >>

Hoewel de tilnorm voor alle afbouwbedrijven gaat gelden, zal de impact waarschijnlijk het grootst zijn voor de plafond- en wandbedrijven. Dat heeft alles te maken met het materiaal waarmee zij werken. Een gemiddelde gipskartonplaat, die doorgaans door één man wordt getild, weegt namelijk al gauw meer dan 25 kilo. Dat gewicht is uiteraard afhankelijk van de maten, maar uit de tabel mag blijken dat het aanstaande maximum snel is bereikt.

MEER HANDEN MAKEN LICHTER WERK

Wanneer 25 kilo het maximum is wat één man mag tillen, en de platen meestal zwaarder zijn, dan moet er worden gezocht naar oplossingen. De meest voor de hand liggende lijkt om dan met twee man zo'n plaat beet te pakken. Volgens de tilnorm mag je dan inderdaad tot 50 kilo gaan. En zoals uit de tabel valt af te lezen, is dan vrijwel elke plaat tot

3,60 meter te hanteren. De keerzijde van de medaille ligt net zo voor de hand als de oplossing; voor hetzelfde werk dat altijd door één man werd gedaan is nu meer personeel nodig.

KLEINERE PLATEN, MEER MATERIAAL

Een tweede, ook tamelijk voor de hand liggende oplossing is werken met kleinere platen. Inleveren in de breedte levert interessante gewichtsbesparingen op; de laatste kolom in de tabel zegt wat dat betreft genoeg. Ook aan deze oplossing kleven wat nadelen. Smallere platen betekent meer naden die moeten worden afgewerkt. En als niet voor horizontaal beplaten wordt gekozen, dan neemt het aantal benodigde staanders toe. Maar deze problemen kunnen zich alleen aandienen als de industrie er toe over gaat smallere platen te produceren. En aan dat traject zitten ook nog de nodige haken en ogen.

Indicatie van plaatgewichten				
Lengte	Gipsvezeplaat Dikte 12,5 mm Breedte 120 cm	Gipskartonplaat Dikte 15 mm Breedte 120 cm	Gipskartonplaat Dikte 12,5 mm Breedte 120 mm	Gipskartonplaat Dikte 12,5 mm Breedte 90 cm
1 m	15,6 kg	13,1 kg	10,9 kg	8,2 kg
2,0 m	31,2 kg	26,2 kg	21,8 kg	16,4 kg
2,3 m	35,9 kg	30,1 kg	25,1 kg	18,8 kg
2,6 m	40,6 kg	34,1 kg	28,4 kg	21,3 kg
3,0 m	46,8 kg	39,3 kg	32,8 kg	24,6 kg
3,2 m	49,9 kg	41,9 kg	34,9 kg	26,2 kg
3,6 m	56,2 kg	47,2 kg	39,3 kg	29,5 kg

LEGIO HULPMIDDELEN

Rest er nog een keur aan hulpmiddelen waar de bedrijven uit kunnen kiezen om aan de tilnorm te kunnen voldoen. De Smartlift-methode bijvoorbeeld, om pakketten gipsplaat bij een pand naar binnen te brengen zonder handmatig transport. Speciale verpakkingen van de gipsplaten zijn nodig, een verreiker met een speciaal hulpstuk en een palletwagen eveneens. Dan is er ook de Zweedse methode; een combinatie van 90 cm platen en een platenwagen met schragen voor het transport en de opslag van de pakketten platen. Ook hier zijn weer speciale verpakkingen nodig - met klossen - en uiteraard de bewuste platenkar en de schragen.

De kantelbare platenwagen is een praktisch hulpmiddel voor zowel intern transport als voor de verwerking van gipsplaten van maximaal 120 cm breed en 350 cm lang. Afhankelijk van het formaat kunnen er 10 tot 15 gipsplaten met een totaal gewicht van 400 kg op worden gelegd.

PRIJSSTIJGING IS ONVERMIJDELIJK

Deze hulpmiddelen zijn niet meer dan een greep uit het totale aanbod. En ze zijn ook niet voor elk werk geschikt. Wat dat betreft zal per project moeten worden bekeken welke aanpak om binnen de tilnorm te werken de juiste is. Voor welke oplossing er dan ook wordt gekozen, er zal altijd een bepaalde extra investering nodig zijn; hetzij in hulpmiddelen, hetzij in arbeid of materiaal. En als de kosten stijgen, dan betekent dat dat de prijs zal stijgen. Ook voor de afbouwbranche geldt dat één en één nog altijd twee is. <<

Afbouwcatalogus

Of je het nu wel of niet eens bent met de Tilnorm, de regelgeving is een feit en gaat dus ook voor de afbouwbranche gelden. Voor de werknemers in de branche wel te verstaan; want als onderdeel van de Arboret geldt de norm namelijk niet voor ondernemers. Oftewel: waar werknemers in de afbouwbranche vanaf 1 januari 2007 niet meer dan 25 kg p.p. mogen tillen, kunnen OZP'ers/ZZP'ers rustig op de oude vertrouwde zwaardere voet verder gaan. Oneerlijke concurrentie ligt op de loer. Zullen aannemers niet liever met de eenmans-ondernemingen in zee gaan? Zullen afbouwbedrijven niet liever kiezen voor ingehuurde OZP'ers/ZZP'ers dan vast personeel? Zolang de Arboret niet wordt aangepast kan wellicht de Bouwcatalogus dergelijke ongewenste situaties voorkomen. De uitgave is niets minder dan een soort 'Wetboek voor de Bouwplaats'. Alle Arboregels staan erin én ze zijn ook nog eens van toepassing op iedereen die de bouwplaats betreedt. Dat klinkt mooi, maar een minpuntje van de Bouwcatalogus is vooral dat ie er nog niet is. Naar verwachting komt daar in het eerste kwartaal van 2008 verandering in en is er een Tilnorm die voor iedere afbouwer op de bouwplaats geldt.

Gewicht weegt niet het zwaarst

Interessant gegeven is dat volgens Henk van der Molen van Stichting Arbeid meer of minder dan 25 kg tillen niet is waar het nu écht om gaat. Hij stelt dat het altijd te zwaar is wanneer je iets vanaf de grond optilt, ongeacht het gewicht; zelfs van het oprapen van een gevallen pen kun je al door je rug gaan. Het is de tilbeweging zelf die voor krachten op de kwetsbare ruggenwervels zorgt die eigenlijk al te groot zijn. Dat is niet het geval wanneer vanaf heup- of schouderhoogte wordt getild. Volgens Van der Molen is het dan ook veel zinvoller om mechanische plaatsingshulpmiddelen in te zetten en transport en oppakhoogtes te optimaliseren. Dat neemt volgens hem niet weg dat de tilnorm absoluut een bijdrage kan leveren aan een gezondere afbouwbranche. Alle beetjes helpen immers.



Voel het verschil

Onze vertrouwde Ruwer/Voorkwarts is nu ook sneldrogend. Leverbaar in een standaard en een isolerende versie. Een perfecte korrelopbouw en gemakkelijk en snel te verwerken. Het verschil voelt u hierdoor ook in uw portemonnee!

prinssen
STRUCTUREEL BETER

Nieuwe hechtgips van Gyproc: Plâtres Lambert Finesse



Gyproc introduceert Plâtres Lambert Finesse: een lichtgewicht hechtgips voor het glad afwerken van met name beton, cellenbeton en kalkzandsteen. De gipsmortel kan zowel handmatig als machinaal aangebracht worden en is in alle arbeidsgangen zeer licht en soepel te verwerken. Dankzij de unieke samenstelling kan Plâtres Lambert Finesse zowel dun als dik (van 2 tot 12 mm) worden toegepast. Het product heeft een hoog vullend vermogen, zonder craquelé! Het resultaat is een sterke homogene massa met een glad en wit oppervlak dat geschikt is voor alle gangbare afwerkingen, o.a. schilderwerk.

Plâtres Lambert Finesse is geschikt voor toepassing op binnenmuren en plafonds; op alle traditionele steenachtige ondergronden, evenals beton, cellenbeton, gipsblokken en gipsplaten. De ondergrond dient altijd stabiel, droog, stof-, vet- en vorstvrij te zijn. Zowel zuigende als niet-zuigende ondergronden moeten worden voorbehandeld met een voorstrijkmiddel. Het gemiddeld verbruik is ca. 0,9 kg per m² per mm dikte en de totale verwerkingstijd bedraagt ca. 2 uur en 15 minuten.

Kijk voor meer informatie op www.gyproc.nl <<

Ergonomisch vormgegeven oordopjes

Würth Nederland, een internationale handelsonderneming op het gebied van bevestigings- en montagetechniek, heeft onlangs haar assortiment gehoordopjes uitgebreid met ergonomisch vormgegeven gehoordopjes die zelfs in de kleinste gehoorgang kunnen worden ingebracht. In vergelijking met de vorige modellen zijn deze nieuwe oordopjes iets langer en aan de voorzijde rond afgetopt. Om het inbrengen in de gehoorgang te vereenvoudigen moeten deze zachte, van kunststof vervaardigde gehoordopjes alvorens ze worden ingebracht worden gerold tussen duim en wijsvinger. Na het inbrengen zetten de dopjes door lichaamswarmte uit en nemen ze de vorm van de gehoorgang aan. Een goede afsluiting is dus gegarandeerd. Aan de onderzijde van het oordopje is in het kunststof een kruisvormige uitsparing gemaakt, om bij het uitnemen na gebruik meer grip te hebben. Standaard worden bovengenoemde oordopjes geleverd in een standaard verpakking met 100 paar apart verpakt in een kartonnen wegwerpdispenser of als navulling met 200 paar voor de navuldispenser voor de optioneel mee te leveren wandhouder. <<



Gebrekkige communicatie grootste veroorzaker faalkosten

Jaarlijks worden er in de bouw zo'n 6 miljard euro aan faalkosten gemaakt. Volgens de bouwsector komt dat vooral door gebrekkige gegevensuitwisseling en communicatie (21%), en door te weinig aandacht voor uitvoerbaarheid in de ontwerpfase (20%). Op beide zaken kan goed en concreet worden ingegrepen. Dit blijkt uit onderzoek van USP Marketing Consultancy onder het BouwPanel (www.bouwpanel.nl).

Communiceren van gegevens blijkt de grootste uitdaging in de strijd tegen faalkosten. Het bouwproces is wat betreft aantal partijen en deelprocessen bijzonder complex. Al deze min of meer losse partijen en processen moeten gecoördineerd en op elkaar afgestemd worden. Maar waar zich veel afstemmingsmomenten voordoen, is het risico op 'falen' ook groot. De aandacht voor gegevensuitwisseling is dus essentieel en standaardisatie ofwel uniformiteit eerder eis dan wens. ICT-oplossingen zouden hier uiteraard een belangrijke rol in kunnen spelen.

Tijdens de ontwerpfase zou onvoldoende aandacht zijn voor de uitvoerbaarheid waardoor onnodig veel fouten (faalkosten) worden gemaakt. Dit is opvallend want de scheiding in een ontwerpende en uitvoerende partij wordt niet zelden gekozen vanuit kostentechnisch oogpunt: met een onafhankelijk ontwerp in de hand kan een 'voordelige' uitvoerende partij gekozen worden.

Overigens is het niet zo dat alleen de uitvoerders (aannemers) dit als oorzaak toewijzen: ook de ontwerpers (voorschrijvers) zelf zien duidelijk winst in meer aandacht voor de uitvoerbaarheid van het ontwerp. Voor de opdrachtgevers is het zelfs de belangrijkste veroorzaker (19%) van faalkosten.

Voorschrijvende partijen wijzen ook nog naar het "Programma van Eisen" dat veelal van onvoldoende kwaliteit zou zijn en daardoor voor onnodig veel aanpassingen tijdens het bouwproces zorgt (13%). <<

GEVELtotaal 2008, mét Architectuurprijs

Van 23 tot en met 25 januari 2008 vindt in Ahoy' Rotterdam voor de derde maal de vakbeurs GEVELtotaal plaats. Net als bij de voorgaande edities wordt de beursvloer verrijkt met vaktentoonstellingen, studentenexposities, presentaties, workshops en prijsvragen.

GEVELtotaal presenteert de allernieuwste trends en ontwikkelingen. Ook dit jaar ligt de focus weer op de integrale architectonische kwaliteit van de gevel in combinatie met de belevingswaarde (esthetica), de toepassing van relevante technieken, de constructie en materiaalkeuze.

Aan de beurs, die in 2006 met ruim vierduizend vakbezoekers direct succesvol was, is een uitgebreid activiteitenprogramma gekoppeld met de expositie Vernieuwende dak- en gevelarchitectuur, Academische Eyecatchers, het Paviljoen Experimenteel Beton en diverse awarduitreikingen.

Voor de Architectuurprijs, één van de awards die tijdens GEVELtotaal wordt uitgereikt, zijn de nominaties inmiddels bekend.

- Martijn de Geus & Phillip Mannaert, Delft - Blackbox Paviljoen Stylos, Delft
- Marc Koehler Architects, Amsterdam - woonhuis IJburg, Amsterdam
- Mei architecten en stedenbouwers, Rotterdam - Schiecentrale, Rotterdam
- MVRDV, Rotterdam - Parkrand gebouw, Amsterdam
- Sponge Architects & Rupali Gupta i.s.m. IOU Architecture, Björn van Rheenen, Rupali Rupta, Roland Pouw - Ronald McDonald VU kinderstad, Amsterdam <<

Revolutionaire betonveredeling verdicht én geeft kleur in 1 verwerkingsfase

Borèl Betonveredeling uit Huissen (Gld) introduceert Borèl Concrete Color Sealer System (BCS2). BCS2 is het enige betonveredelingsysteem dat in slechts 1 verwerkingsfase beton verdicht én kleur geeft. BCS2 is inzetbaar bij alle projecten waarbij kleur van belang is, zoals signalering, verfraaiing of huisstijl.

Borèl Concrete Color Sealer System, kortweg BCS2 is leverbaar in de 10 basiskleuren waaronder antraciet en wit. Omdat de basiskleuren zich makkelijk laten mengen, zijn vele kleuren en tinten mogelijk. Dankzij de transparante eigenschap van de kleuren blijft de structuur en karakter van het beton zichtbaar. De intensiteit van de kleur is dieper naargelang het aantal aangebrachte lagen. In de regel zijn 1 tot 2 lagen voldoende.

Enkele eigenschappen van BCS2 zijn:

- een palet van 10 door-en-door onoplosbare en slijtvaste basiskleuren
- door menging vele kleuren mogelijk
- absolute verdichting
- duurzaam en goedkoop in onderhoud
- eenvoudige (voor)bewerking
- UV-stralings- en weersbestendig
- niet milieubelastend

Zie voor meer informatie: www.bcs2.nl <<




Graphisoft implementeert TNO technologie in CAD Software

Door een nieuw TNO-concept (PMO) kunnen ontwerpers en constructeurs van bouwprojecten sneller en met minder fouten hun ontwerp maken en aanpassen en de consequenties daarvan volautomatisch laten doorrekenen. Het concept wordt op dit moment geïmplementeerd door Graphisoft dat met hun pakket ArchiCAD een van de marktleiders is in ontwerpsoftware voor bouwers en architecten. Dit alles gebeurt in de context van het Europese project ManuBuild.

Building Information Modelling (BIM) is het gezamenlijk bewaren en bewerken van alle relevante data van een bouwwerk. Het TNO-concept voegt daar nu iets aan toe. Dankzij het gebruik van PMO kunnen de

consequenties van aanpassingen in het gebouwmodel direct door de computer worden verwerkt. Tot op heden moest veel van de interpretatie door mensen worden gedaan, hetgeen kostbaar is en meer kans op fouten geeft. Dankzij PMO kan de computer nu deze interpretatie overnemen.

PMO is één van de eerste praktische toepassingen van productmodellering met het Semantic Web (de nieuwe generatie internettoepassingen). TNO en Graphisoft zijn leidend in de bouwsector als het gaat om technologische ontwikkelingen. PMO is een open model dat voor iedereen gratis beschikbaar is. <<

	pagina		pagina
Afbouwkeur	34	Relius	45
Arte Constructo	35	Schippertje, het	24
Bedrijfschap Afbouw	44	Schoonewil Techniek	24
Bofimex	35	S.G.A. Vakbeurs - Hardenberg	50
Brander / Sigma	5	Strikolith	52
Cantillana	25		
Decorstuc	4		
Gerlo	4		
Gyproc	16	Eerst volgende uitgave Mebest nr.1-2008 (februari): Verschijningsdatum: 27 februari Reserveringstermijn advertenties: 8 februari Aanlevering advertentie materiaal: 15 februari	
Jansen, Stukadoorsgroothandel	51	Mebest is aangesloten bij het Instituut voor Media Auditing (HOI)	
Knauf Nederland	2		
Prinssen	47		
Rigo Wandstyling / UP Ursa Paint	3		



S.G.A.

**SCHILDER, GLAS EN
AFBOUW VAKDAGEN**

4, 5 EN 6 MAART 2008

OPENINGSTIJDEN:

DINSDAG	4 MAART 2008	14.00 - 22.00 UUR
WOENSDAG	5 MAART 2008	14.00 - 22.00 UUR
DONDERDAG	6 MAART 2008	14.00 - 22.00 UUR

VAKBEURS

S.G.A. Vakdagen Hardenberg is hét trefpunt waar ondernemers en relaties op het gebied van de schilder-, glas- en afbouwbranche elkaar volgens de welbekende *full-service-formule* kunnen ontmoeten.

EXPOSANTEN

Bent u fabrikant, toeleverancier, importeur of een dienstverlenend bedrijf in de schilder-, glas- en afbouwbranche, dan is dit uw kans om uw huidige en potentiële relaties te ontmoeten. In een sfeervolle, verkoopbevorderende ambiance kunt u zaken doen, producten en/of diensten tonen, vakinformatie uitwisselen, contacten leggen, vervolgsafspraken maken en kennis opdoen.

BEZOEKERS

De bezoekers van S.G.A. Vakdagen Hardenberg worden zorgvuldig door uzelf, als exposant geselecteerd, waardoor deze vakbeurs bezocht wordt door een doelgericht publiek op midden en hoog kaderniveau. Deze vakbeurs richt zich met name op afnemers, vertegenwoordigers en branche gerelateerde bedrijven zoals schildersbedrijven, glaszetters, stukadoors, afbouwbedrijven, vloer- en terrazzospecialisten, wand- en plafondbedrijven. Uiteraard ook opdrachtgevers en voorschrijvers zoals architecten, bouwondernemingen, gemeentelijke diensten en woningcorporaties worden aangeschreven om deze unieke vakbeurs te bezoeken.

ORGANISATIE

Wenst u meer informatie over deze vakbeurs, neemt u dan contact op met de organisatie.

Evenementen
HAL
Hardenberg



Zo doen wij het ...

*Een leverancier die klantgericht werkt ,
één die iets laat zien .*

Daarom beschikken wij naast ons
brede assortiment over een :

- * uitgebreide kleurafdeling
- * technische dienst
- * verhuur service
- * bezorg dienst

*Aanvullend geven wij samen met
leveranciers meerdere keren per
jaar praktijkgerichte demo` s .*

Dit alles afgestemd op de klant

Stap eens binnen bij *het adres* voor
de stukadoor

Groningenweg 2
2803PV Gouda

tel: 0182-518653

fax: 0182-517574

mail: info@stukadoorsgroothandel.nl

web: www.stukadoorsgroothandel.nl

- * GBT Machines
- * Heboma
- * Knauf - PFT
- * Schoonewil
- * Volumair
- * Wagner
- * Andrews
- * Karcher
- * Rubi
- * 3M
- * Stanley
- * Leica Disto
- * Woodcap
- * Flex
- * Protool
- * Swinko
- * Altrex
- * Little Jumbo
- * Wienese
- * ABC
- * Decorstuc
- * Orac Decor
- * Revar

- * Brander
- * Hoeka
- * Digo
- * Prinssen
- * Rigo
- * SPS
- * Strikolith
- * Ardex
- * BPB
- * Cantillana
- * Knauf
- * Semin
- * Holcim
- * Sovatherm
- * Tierrafino
- * Henkel-ceresit
- * Verhoeven
- * Kip
- * Nar
- * TT tape
- * Woodfield
- * Doordagt
- * Ragni
- * Tyzack

3XTRA



MAG HET IETS MEER ZIJN?

In de 3XTRA actie heeft Strikolith voor u een pallet samengesteld, bestaande uit;

8 emmers à 20 kg Strikolith Gipskontakt oranje
8 emmers à 15 ltr Strikolith Gipsgrond rolkwaliteit
8 emmers à 22 kg Strikolith Voorstrijk universeel
buiten/binnen

Bij afname van 1 volle pallet ontvangt u geheel gratis

1 emmer à 20 kg Strikolith Gipskontakt oranje
1 emmer à 15 ltr Strikolith Gipsgrond rolkwaliteit
1 emmer à 22 kg Strikolith Voorstrijk universeel
buiten/binnen

U kunt nu dus zeer voordelig kennis maken met o.a. Strikolith Voorstrijk universeel, een speciaal ontwikkelt voorbehandelingsproduct, binnen en buiten toepasbaar, op nagenoeg alle ondergronden.

Uiteraard is de 3XTRA actie ook van toepassing bij afname van een volle pallet à 24 emmers Strikolith Gipskontakt of Strikolith Gipsgrond rolkwaliteit of Strikolith Voorstrijk Universeel, waarbij u per pallet 3 emmers gratis ontvangt.

www.strikolith.com

Strikolith®

inspired by your future